

UCHWAŁA NR LX/400/2024
RADY POWIATU NAKIELSKIEGO

z dnia 31 stycznia 2024 r.

w sprawie przyjęcia „Powiatowego Programu Ochrony Zdrowia Psychicznego na lata 2023-2030”

Na podstawie art. 4 ust. 1 pkt 2 i art. 12 ust. 11 ustawy z dnia 5 czerwca 1998 r. o samorządzie powiatowym (tj. Dz. U. z 2024 r., poz. 107) w związku z art. 2 ust. 4 pkt. 1 ustawy z dnia 19 sierpnia 1994 r. o ochronie zdrowia psychicznego (tj. Dz. U. z 2022 r., poz. 2123 oraz Dz. U. z 2023 r., poz. 1972) oraz rozporządzenia Rady Ministrów z dnia 30 października 2023 r. w sprawie Narodowego Programu Ochrony Zdrowia Psychicznego na lata 2023-2030 (Dz. U. z 2023 r., poz. 2480) uchwała się, co następuje:

§ 1. Przyjmuje się „Powiatowy Program Ochrony Zdrowia Psychicznego na lata 2023-2030” stanowiący załącznik do uchwały.

§ 2. Wykonanie uchwały powierza się Zarządowi Powiatu Nakielskiego.

§ 3. Uchwała wchodzi w życie z dniem podjęcia.

PRZEWODNICZĄCY RADY

ZBIGNIEW SABACIŃSKI

Załącznik
do Uchwały Nr LX/400/2024
Rady Powiatu Nakielskiego
z dnia 31 stycznia 2024 r.
w sprawie przyjęcia „Powiatowego
Programu Ochrony Zdrowia
Psychicznego na lata 2023-2030”.



**POWIATOWY PROGRAM
OCHRONY ZDROWIA
PSYCHICZNEGO
NA LATA 2023 – 2030**

Spis treści

Wstęp	3
1. Pojęcie zdrowia psychicznego	4
2. Diagnoza występowania zaburzeń psychicznych na terenie Powiatu Nakielskiego	6
2.1 Powiatowy Zespół do spraw Orzekania o Niepełnosprawności w Nakle nad Notecią	6
2.2 Powiatowa Stacja Sanitarno-Epidemiologiczna w Nakle nad Notecią.....	10
2.3 Nowy Szpital w Nakle i Szubinie	12
2.4 Zespół Kuratorskiej Służby Sądowej przy Sądzie Rejonowym w Nakle nad Notecią, Komenda Powiatowa Policji w Nakle nad Notecią	15
3. Formy wsparcia dla osób z zaburzeniami psychicznymi w Powiecie Nakielskim	22
3.1 Powiatowe Centrum Pomocy Rodzinie	23
3.2 Warsztaty Terapii Zajęciowej	25
3.3 Środowiskowy Dom Samopomocy	26
3.4 Dom Pomocy Społecznej w Nakle nad Notecią	28
3.5 Powiatowa Poradnia Psychologiczno-Pedagogiczna	29
3.6 Powiatowy Urząd Pracy	31
3.7 Ośrodek Terapii Uzależnień Koliber	31
4. Cele i zadania Powiatowego Programu Ochrony Zdrowia Psychicznego	34
4.1 Analiza SWOT	36
5. Podsumowanie, monitoring i ewaluacja	37
Wykaz tabel	39
Wykaz wykresów	39
Wykaz rysunków	40

Wstęp

Powiatowy Program Ochrony Zdrowia Psychicznego na lata 2023-2030 powstał w oparciu o Program Ochrony Zdrowia Psychicznego dla Województwa Kujawsko-Pomorskiego na lata 2021-2022 oraz Narodowego Programu Ochrony Zdrowia Psychicznego na lata 2017–2022 przy współpracy jednostek z terenu Powiatu Nakielskiego, które w bezpośredni sposób przyczyniają się do rozwoju systemu opieki psychiatrycznej. Opracowanie Powiatowego Programu Ochrony Zdrowia Psychicznego ma na celu przede wszystkim prawidłowe zdiagnozowanie sytuacji zdrowotnej mieszkańców naszego powiatu, przeprowadzenie analizy potrzeb i dostępności do każdego rodzaju świadczeń skierowanych do osób z zaburzeniami psychicznymi, a w efekcie końcowym ustalenie obszarów wymagających zmian, aktywizacji oraz podjęcia działań. Dla społeczeństwa, zdrowie psychiczne jest kapitałem pozwalającym na realizowanie ich intelektualnego i emocjonalnego potencjału oraz znalezienie i odgrywanie swoich ról w życiu społecznym, w szkole i w pracy. W odniesieniu do mieszkańców, dobry stan zdrowia psychicznego pozytywnie wpływa na ich dobrobyt, solidarność i sprawiedliwość społeczną. Zły stan zdrowia psychicznego może prowadzić do zaburzeń, które nie tylko negatywnie wpłyną na rozwój osobisty człowieka nimi doświadczanego, ale mogą też poważnie zakłócić jego prawidłowe funkcjonowanie w ramach rodziny i społeczności lokalnej, niosąc ze sobą straty i koszty dla ogółu społeczeństwa. Potrzeby osób z zaburzeniami psychicznymi lokuje się w czterech obszarach: medycznym, rodzinnym, wspólnotowym i rehabilitacyjnym. Do obszaru medycznego należą takie działania jak: wczesne rozpoznanie, informacja o chorobie i leczeniu, opieka medyczna, hospitalizacja, wsparcie psychologiczne. Do obszaru rehabilitacyjnego należy: wsparcie socjalne, edukacja, wsparcie zawodowe, opieka dzienna, opieka długoterminowa, zaspokojenie potrzeb duchowych. Do obszaru rodzinnego należy: wyrabianie umiejętności opieki nad osobą chorą, umacnianie spójności rodziny, wsparcie w sytuacjach kryzysowych, wsparcie finansowe. Do obszaru wspólnotowego należy: pełne uczestnictwo społeczne, unikanie dyskryminacji, przestrzeganie praw człowieka. Zaburzenia psychiczne ciągle kojarzą się z izolacją, zamkniętym zakładem opieki, szpitalem psychiatrycznym, tymczasem osób cierpiących na różnego typu dolegliwości psychiczne jest w społeczeństwie bardzo dużo. W dzisiejszych czasach zaburzenia psychiczne (takie jak nerwice) figurują na liście chorób cywilizacyjnych, dlatego tak istotna jest kwestia ochrony zdrowia psychicznego.

1. Pojęcie zdrowia psychicznego

Zdrowie psychiczne to termin wieloznaczny i bardzo ogólnikowy, co sprawia, że nie ma uniwersalnej definicji tego pojęcia. Światowa Organizacja Zdrowia w 1948 roku wprowadziła ogólną definicję zdrowia psychicznego rozumianą jako: pełny dobrostan fizyczny, psychiczny i społeczny człowieka. Definicja ta jest rozumiana niejednoznacznie z uwagi na różnice kulturowe, indywidualne odczucia oraz różnorodne podejścia naukowe. Większość ekspertów zgadza się co do tego, że zdrowie psychiczne i zaburzenie psychiczne nie są do siebie przeciwstawne, czyli brak rozpoznanej choroby psychicznej nie musi oznaczać brak zdrowia psychicznego. Zdrowie psychiczne można rozumieć jako brak chorób, ale nie tylko, też jako zdolność do rozwoju i samorealizacji. Przejawia się dobrym samopoczuciem, pewnością i wiarą w siebie, poczuciem własnej wartości. Kondycja psychiczna wpływa na sposób myślenia, odczuwania i działania. Zdrowie psychiczne pomaga w życiu codziennym w pełni cieszyć się z życia, pokonywać trudności oraz dokonywać właściwych wyborów. Pomaga w adaptacji do norm społecznych i kulturowych.

Zdrowie psychiczne jest fundamentalnym dobrem człowieka, na skutek czego ochrona praw osób z zaburzeniami psychicznymi należy do podstawowych obowiązków państwa polskiego. Prawo do ochrony zdrowia w Polsce wynika bezpośrednio z art. 68 ust. 1 Konstytucji Rzeczypospolitej Polskiej oraz ratyfikowanych przez Polskę norm prawa międzynarodowego.

Podstawowym aktem prawnym regulującym ochronę zdrowia osób z zaburzeniami psychicznymi w Polsce jest ustawa z dnia 19 sierpnia 1994 r. o ochronie zdrowia psychicznego (tj. Dz. U. z 2022r., poz. 2124 ze zm.). Najważniejsze zasady tej ustawy zostały wypracowane w oparciu o doświadczenia i związane z nimi ogólne normy ustawodawstwa psychiatrycznego niektórych krajów europejskich i Stanów Zjednoczonych, a także w związku z ratyfikowaniem przez Polskę Międzynarodowego Paktu Praw Obywatelskich i Politycznych jak również Konwencji o Ochronie Praw Człowieka i Podstawowych Wolności.

Podstawowe cele wprowadzenia w życie ustawy o ochronie zdrowia psychicznego:

- promocja zdrowia psychicznego i zapobieganie zaburzeniom psychicznym;
- zapewnienie osobom z zaburzeniami psychicznymi wielostronnej i powszechnie dostępnej opieki zdrowotnej, w tym w ramach centrów zdrowia psychicznego, oraz innych form opieki i pomocy niezbędnych do życia w środowisku rodzinnym i społecznym;
- kształtowanie wobec osób z zaburzeniami psychicznymi właściwych postaw społecznych, a zwłaszcza zrozumienia, tolerancji, życzliwości, a także przeciwdziałania ich dyskryminacji.¹

¹ Art. 2 ust. 1 Ustawy z dnia 19 sierpnia 1994r. o ochronie zdrowia psychicznego (tj. Dz. U. z 2022r., poz. 2123 ze zm.)

Ustawa reguluje obszary dotyczące postępowania leczniczego wobec osób z zaburzeniami psychicznymi (również w stosunku do osoby leczonej bez jej zgody), określa szczegółowe zasady przyjęcia do szpitala psychiatrycznego lub domu pomocy społecznej, wypisywania ze szpitala psychiatrycznego osoby przebywającej tam bez zgody, postępowania przed sądem opiekuńczym w sprawach określonych w ustawie oraz zasad ochrony tajemnicy uzyskanych przez personel w toku leczenia takiej osoby. Ustawa szczegółowo reguluje zasady stosowania środków przymusu bezpośredniego oraz ochrony jej praw.

Osoby cierpiące na zaburzenia psychiczne powinny być otoczone szczególną ochroną, opieką i życzliwością. Pojęcie osoby z zaburzeniami psychicznymi jest zdefiniowane ustawowo. Do osób z takimi zaburzeniami zalicza się:

- osobę chorą psychicznie (wykazująca zaburzenia psychotyczne),
- osobę upośledzoną umysłowo,
- osobę wykazującą inne zakłócenia czynności psychicznych, które zgodnie ze stanem wiedzy medycznej zaliczane są do zaburzeń psychicznych, a osoba ta wymaga świadczeń zdrowotnych lub innych form pomocy i opieki niezbędnych do życia w środowisku rodzinnym lub społecznym.

Ochrona zdrowia psychicznego w Polsce:

Według ustawy, ochronę zdrowia psychicznego zapewniają organy administracji rządowej i samorządowej oraz powołane do tego instytucje. Ustawa zapewnia prawo udziału w działaniach na rzecz ochrony zdrowia psychicznego stowarzyszeniom i innym organizacjom społecznym, fundacjom, samorządom zawodowym, kościołom i innym związkom wyznaniowym oraz grupom samopomocy pacjentów i ich rodzin, a także innym osobom fizycznym i prawnym. W celu ochrony praw pacjentów, w tym osób z zaburzeniami psychicznymi, w 2009r. powołany został Rzecznik Praw Pacjenta, który wykonuje swoje zadania określone w ustawie z dnia 6 listopada 2008r. o prawach pacjenta i Rzeczniku Praw Pacjenta (tj. Dz. U. 2023r., poz. 1545 ze zm.). Rzecznik Praw Pacjenta jest centralnym organem administracji rządowej.

Jak wynika z epidemiologii zaburzeń psychicznych opartej na Programie Ochrony Zdrowia Psychicznego Województwa Kujawsko-Pomorskiego na lata 2021-2022, wśród ogólnej liczby osób leczonych w poradniach zdrowia psychicznego, najlicniejszą grupę stanowili leczeni z zaburzeniami niezwiązanymi z uzależnieniami, najmniejszą - leczeni z zaburzeniami spowodowanymi używaniem substancji psychoaktywnych. Osoby zamieszkałe w miastach stanowiły zdecydowaną większość osób leczonych w poradniach zdrowia psychicznego. Odnosząc się do płci osób leczonych, wśród leczonych z zaburzeniami niezwiązanymi z uzależnieniami dominowały kobiety, natomiast wśród leczonych z zaburzeniami spowodowanymi substancjami psychoaktywnymi oraz alkoholem większość stanowili

mężczyźni. Spośród leczonych z zaburzeniami psychicznymi bez uzależnień większość stanowili pacjenci: z zaburzeniami nerwicowymi związanymi ze stresem, zaburzeniami organicznymi, depresjami nawracającymi i zaburzeniami dwubiegunowymi, epizodami afektywnymi, schizofrenią.

2. Diagnoza występowania zaburzeń psychicznych na terenie Powiatu Nakielskiego

Choroba psychiczna odnosi się do stanów zdrowia psychicznego, które mają negatywny wpływ na myślenie, odczuwanie i zachowanie. Podobnie jak „choroba fizyczna” może opisywać wiele fizycznych objawów, tak choroba psychiczna obejmuje wiele różnych problemów zdrowia psychicznego.

Rozdział poświęcony diagnozie zaburzeń psychicznych na terenie naszego powiatu scharakteryzuje jednostki mające bezpośredni wpływ na całokształt oddziaływania zdrowia psychicznego na życie społeczeństwa w kontekście mieszkańców powiatu ale również pojedynczej jednostki. Porównane w latach zostaną ilości wydanych orzeczeń o niepełnosprawności i o stopniu niepełnosprawności, liczby osób leczonych z zaburzeniami psychicznymi zarówno bez uzależnień jak i liczba osób objętych opieką poradni leczenia uzależnień pacjentów z zaburzeniami psychicznymi związanymi z nadużywaniem alkoholu czy z zaburzeniami psychicznymi spowodowanymi użyciem substancji psychoaktywnych. Dane zebrane zostały w oparciu o sprawozdania jednostek organizacyjnych mających bezpośredni udział w organizacji i ochronie zdrowia psychicznego mieszkańców Powiatu Nakielskiego.

2.1 Powiatowy Zespół do spraw Orzekania o Niepełnosprawności w Nakle nad Notecią

Orzeczenie jest dokumentem potwierdzającym niepełnosprawność i stanowiącym podstawę do uzyskania przez osoby niepełnosprawne świadczeń, uprawnień i ulg uzależnionych od orzeczonej niepełnosprawności lub stopnia niepełnosprawności, a w niektórych przypadkach również od kodu schorzenia lub szczegółowego wskazania znajdującego się na orzeczeniu.

Osoby po 16 roku życia – orzeczenia wydane z symbolem niepełnosprawności:

- 01-U (upośledzenia umysłowe począwszy od upośledzenia w stopniu umiarkowanym),
- 02-P (choroby psychiczne w tym: zaburzenia psychotyczne, zaburzenia nastroju począwszy od zaburzeń o umiarkowanym stopniu nasilenia, utrwalone zaburzenia lękowe o znacznym stopniu nasilenia, zespoły otępienne),
- 12-C (całościowe zaburzenia rozwojowe, powstałe przed 16 rokiem życia, z utrwalonymi zaburzeniami interakcji społecznych lub komunikacji werbalnej oraz stereotypami zachowań, zainteresowań i aktywności o co najmniej umiarkowanym stopniu nasilenia).

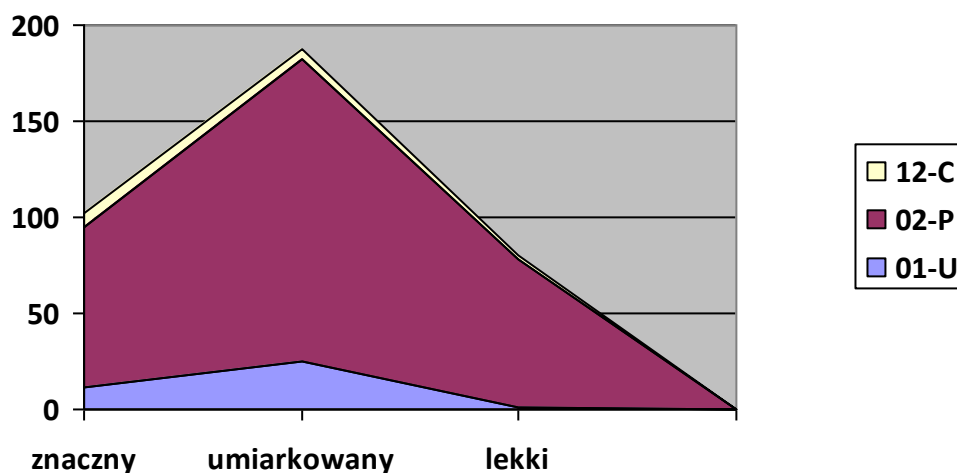
Tabela 1. Ilość i rodzaj orzeczeń wydanych w latach 2019-2021

Symbol przyczyny niepełnosprawności	STOPIEŃ ZNACZNY			STOPIEŃ UMIARKOWANY			STOPIEŃ LEKKI		
	Rok			Rok			Rok		
	2019	2020	2021	2019	2020	2021	2019	2020	2021
01 – U	11	14	19	25	16	20	1	1	0
02 – P	84	67	132	157	155	172	77	61	40
12 – C	7	3	11	5	16	7	2	0	0
Razem	102	84	162	187	187	199	80	62	40

Źródło: Opracowanie własne na podstawie danych z Powiatowego Zespołu ds. Orzekania o Niepełnosprawności w Nakle nad Notecią

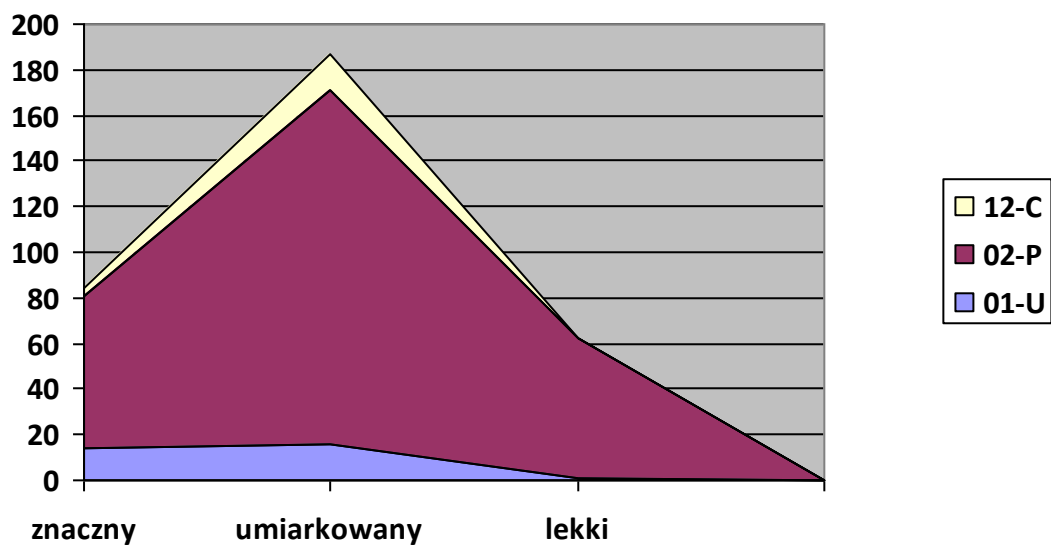
Procentowy udział orzeczeń ze stopniem niepełnosprawności z symbolami przyczyny niepełnosprawności: 01-U, 02-P, 12-C w orzeczeniach ogółem wydanych przez Powiatowy Zespół do Spraw Orzekania o Niepełnosprawności w Nakle nad Notecią w latach 2019-2021 prezentują poniższe wykresy.

2019r.



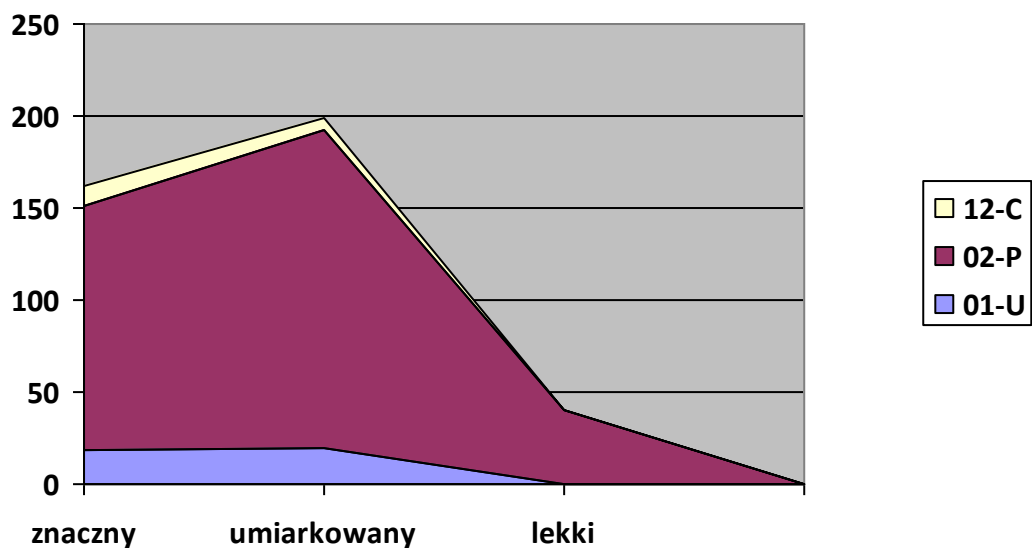
Źródło: Opracowanie własne na podstawie danych Powiatowego Zespołu ds. Orzekania o Niepełnosprawności w Nakle nad Notecią

2020r.



Źródło: Opracowanie własne na podstawie danych Powiatowego Zespołu ds. Orzekania o Niepełnosprawności w Nakle nad Notecią

2021r.



Źródło: Opracowanie własne na podstawie danych Powiatowego Zespołu ds. Orzekania o Niepełnosprawności w Nakle nad Notecią

Osoby do 16 roku życia – orzeczenia wydane z symbolem niepełnosprawności:

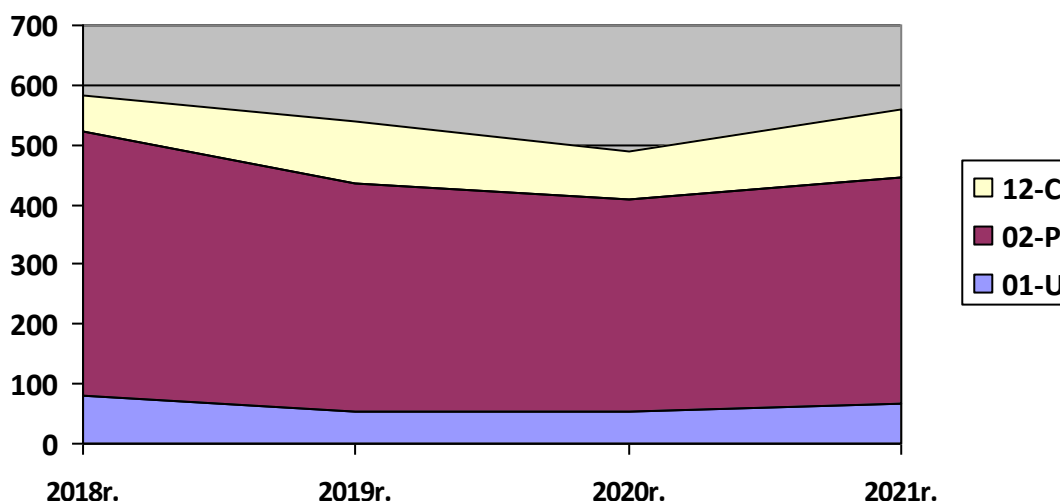
- 01-U (upośledzenia umysłowe począwszy od upośledzenia w stopniu umiarkowanym),
- 02-P (choroby psychiczne w tym: zaburzenia psychotyczne, zaburzenia nastroju począwszy od zaburzeń o umiarkowanym stopniu nasilenia, utrwalone zaburzenia lękowe o znacznym stopniu nasilenia, zespoły otępienne),
- 12-C (całościowe zaburzenia rozwojowe, powstałe przed 16 rokiem życia, z utrwalonymi zaburzeniami interakcji społecznych lub komunikacji werbalnej oraz stereotypami zachowań, zainteresowań i aktywności o co najmniej umiarkowanym stopniu nasilenia).

Tabela 2. Liczba orzeczeń o niepełnosprawności ze względu na symbol przyczyny niepełnosprawności w latach 2018-2021

Symbol przyczyny niepełnosprawności	2018r.	2019r.	2020r.	2021r.
	liczba orzeczeń	liczba orzeczeń	liczba orzeczeń	liczba orzeczeń
01 – U	82	53	52	67
02 – P	439	381	356	378
12 – C	62	106	81	116

Źródło: Opracowanie własne na podstawie danych z Powiatowego Zespołu ds. Orzekania o Niepełnosprawności w Nakle nad Notecią

Procentowy udział orzeczeń z symbolami przyczyny niepełnosprawności: 01-U, 02-P, 12-C w orzeczeniach ogółem wydanych przez Powiatowy Zespół ds. Orzekania o Niepełnosprawności w Nakle nad Notecią (osoby do 16 roku życia) prezentuje poniższy wykres:



Źródło: opracowanie własne na podstawie danych Powiatowego Zespołu ds. Orzekania o Niepełnosprawności w Nakle nad Notecią

2.2 Powiatowa Stacja Sanitarno-Epidemiologiczna w Nakle nad Notecią

Państwowy Powiatowy Inspektor Sanitarny w Nakle nad Notecią jest organem wykonującym zadania Państwowej Inspekcji Sanitarnej na terenie Powiatu Nakielskiego (obejmuje działania podjęte na terenach gminy Nakło nad Notecią, gminy Szubin, gminy Kcynia, gminy Mrocza oraz gminy Sadki). Państwowy Inspektor Sanitarny realizuje zadania z zakresu zdrowia publicznego, w szczególności poprzez sprawowanie nadzoru nad warunkami:

1. higieny środowiska,
2. higieny pracy w zakładach pracy,
3. higieny procesów nauczania i wychowania,
4. higieny wypoczynku i rekreacji,
5. zdrowotnymi żywności, żywienia i przedmiotów użytku,
6. higieniczno-sanitarnymi, jakie powinien spełniać personel medyczny, sprzęt oraz pomieszczenia, w których są udzielane świadczenia zdrowotne,
7. w celu ochrony zdrowia ludzkiego przed niekorzystnym wpływem szkodliwości oraz uciążliwości środowiskowych, zapobiegania powstawaniu chorób, w tym chorób zakaźnych i zawodowych.

Wykonywanie powyższych zadań, polega na sprawowaniu zapobiegawczego i bieżącego nadzoru sanitarnego oraz prowadzeniu działalności zapobiegawczej oraz przeciwepidemicznej w zakresie chorób zakaźnych i innych chorób powodowanych warunkami środowiska, a także na prowadzeniu działalności oświatowo – zdrowotnej. Profilaktyka Zdrowotna Powiatowej Stacji Sanitarno – Epidemiologicznej w Nakle nad Notecią inicjuje, organizuje, koordynuje i monitoruje działalność wychowawczą i edukacyjną w społeczeństwie w celu ochrony i poprawy zdrowia poprzez zwiększanie świadomości, kształtowanie postaw i zachowań korzystnych dla zdrowia, pobudzanie aktywności do działań na rzecz własnego zdrowia oraz propagowanie zdrowego stylu życia.

Powiatowa Stacja Sanitarno-Epidemiologiczna w Nakle na Notecią realizuje interwencje programowe, akcje profilaktyczno-informacyjne oraz edukacyjno- informacyjne. Dane statystyczne, dotyczące zrealizowanych działań profilaktycznych z zakresu zdrowia psychicznego (głównie profilaktyka uzależnień) na terenie Powiatu Nakielskiego w latach 2019 – 2021 prezentuje poniższa tabela.

Tabela 3. Przeprowadzone działania mające wpływ na ocenę stanu zdrowia psychicznego mieszkańców Powiatu Nakielskiego

Rok	Przeprowadzone działania mające wpływ na ocenę stanu zdrowia psychicznego mieszkańców Powiatu Nakielskiego
2019	<ol style="list-style-type: none"> 1. Realizacja programów edukacyjnych kierowanych do uczniów i dzieci, dotyczących głównie profilaktyki uzależnień: <ul style="list-style-type: none"> • Dopalacze – trzecia strona zjawiska - program edukacyjny dla klas VII – VIII szkoły podstawowej oraz uczniów szkół ponadpodstawowych, • Profilaktyczny program w zakresie przeciwdziałania uzależnieniu od alkoholu, tytoniu i innych środków psychoaktywnych,

	<ul style="list-style-type: none"> • Bieg po zdrowie – program edukacji antytytoniowej dla klas IV oraz „Nie pal przy mnie proszę” - program edukacji antytytoniowej dla klas I – III, • Znajdź właściwe rozwiązanie oraz Czyste powietrze wokół nas – programy edukacji antytytoniowej. <p>2. Realizacja przedsięwzięć nieprogramowych (pogadanki, stoiska edukacyjne, szkolenia, akcje edukacyjne, dystrybucja materiałów, punkty informacyjne itp.):</p> <ul style="list-style-type: none"> • Światowy Dzień Zdrowia, Czas na Twoje zdrowie, Napoje energetyczne a zdrowie człowieka, Bezpieczeństwo dzieci podczas wypoczynku, STOP Dopalaczom, • Światowy Dzień Rzucania Palenia, Światowy Dzień bez Tytoniu.
<p>2020</p>	<p>1. Realizacja programów edukacyjnych kierowanych do uczniów i dzieci, dotyczących głównie profilaktyki uzależnień:</p> <ul style="list-style-type: none"> • Bieg po zdrowie – program edukacji antytytoniowej dla klas IV, • Czyste powietrze wokół nas - program edukacji antytytoniowej dla przedszkoli i edukacji wczesnoszkolnej, Znajdź właściwe rozwiązanie – program edukacyjny dla klas VII – VIII, • Nie pal przy mnie proszę - program edukacji antytytoniowej, • Dopalacze – trzecia strona zjawiska – program edukacji antytytoniowej dla klas VII – VIII szkoły podstawowej oraz uczniów szkół ponadpodstawowych. <p>Realizacja przedsięwzięć nieprogramowych (pogadanki, stoiska edukacyjne, szkolenia, akcje edukacyjne, dystrybucja materiałów, punkty informacyjne itp.):</p> <ul style="list-style-type: none"> • Profilaktyka palenia tytoniu, w tym Światowy Dzień Bez Tytoniu, Światowy Dzień Rzucania Palenia, • Profilaktyka używania narkotyków, w tym środków zastępczych STOP Dopalaczom, • Promocja zdrowego stylu życia, aktywności fizycznej i prawidłowego odżywiania, • Bezpieczeństwo dzieci podczas wypoczynku letniego i zimowego, • Profilaktyka uzależnień: utrzymanie efektu „Projektu KIK/68 – Profilaktycznego programu w zakresie przeciwdziałania uzależnieniu od alkoholu, tytoniu i innych środków psychoaktywnych” , • Akcja informacyjna – Światowy Dzień Chorego.
<p>2021</p>	<p>1. Realizacja programów edukacyjnych kierowanych do uczniów i dzieci, dotyczących głównie profilaktyki uzależnień:</p> <ul style="list-style-type: none"> • W roku szkolnym 2021/2022 został wprowadzony pilotażowy wojewódzki program edukacyjny „Zdrowie psychiczne – Radzenie sobie ze stresem”, • Nie pal przy mnie proszę – program edukacji antytytoniowej dla klas I – III, Znajdź właściwe rozwiązanie – program edukacji antytytoniowej dla klas VII – VIII, • Dopalacze – trzecia strona zjawiska – program edukacyjny dla klas VII – VIII szkoły podstawowej oraz uczniów szkół ponadpodstawowych, • Bieg po zdrowie – program edukacji antytytoniowej dla klas IV oraz Czyste powietrze wokół nas - program edukacji antytytoniowej dla przedszkoli i edukacji wczesnoszkolnej, • Profilaktyczny program w zakresie przeciwdziałania uzależnieniu od alkoholu, tytoniu i innych substancji psychoaktywnych. <p>2. Realizacja przedsięwzięć nieprogramowych (pogadanki, stoiska edukacyjne, szkolenia, akcje edukacyjne, dystrybucja materiałów, punkty informacyjne itp.):</p> <ul style="list-style-type: none"> • STOP Dopalaczom, • Bezpieczeństwo dzieci podczas wypoczynku – Akcja letnia oraz w kolejnym terminie akcja zimowa – Bezpieczne wakacje, • Światowy Dzień Rzucania Palenia, Światowy Dzień bez Tytoniu, • Światowy Dzień Zdrowia.

Źródło: Opracowanie własne na podstawie danych z Powiatowej Stacji Sanitarno-Epidemiologicznej w Nakle nad Notecią

2.3 Nowy Szpital w Nakle i Szubinie

Grupa Nowy Szpital jest największą w Polsce siecią szpitali, która świadczy usługi w ramach powszechnego ubezpieczenia. Zespół oferuje pacjentom opiekę medyczną od podstawowej opieki zdrowotnej poprzez specjalistyczne badania i porady aż po leczenie szpitalne. Działalność medyczna grupy jest skoncentrowana w obszarach leczenia szpitalnego i ratownictwa medycznego, ambulatoryjnej opieki specjalistycznej, podstawowej opieki medycznej, opieki długoterminowej i paliatywnej oraz rehabilitacji. Podstawową działalnością Grupy jest zapewnianie opieki medycznej pacjentom, których leczenie finansowane jest ze środków publicznych w ramach powszechnego ubezpieczenia zdrowotnego. W ramach działalności leczniczej grupa posiada szpitale zlokalizowane w Szubinie (między innymi poradnia zdrowia psychicznego) oraz Nakle nad Notecią (między innymi poradnia leczenia uzależnień od alkoholu oraz poradnia zdrowia psychicznego). Poniższe tabele prezentują na przełomie kilku ostatnich lat dane statystyczne charakteryzujące liczbę osób będących pod opieką poradni zdrowia psychicznego w Powiecie Nakielskim czy liczbę osób z zaburzeniami psychicznym bez uzależnienia w porównaniu z liczbą osób objętych opieką poradni leczenia uzależnień.

Tabela 4. Ogólna liczba porad w poradni zdrowia psychicznego w Powiecie Nakielskim w latach 2019-2021

Ogólna liczba porad w Poradni Zdrowia Psychicznego na terenie Powiatu Nakielskiego							
Wiek					Płeć		Rok
13-18	19-25	26-40	41-65	pow. 65	Razem		
0	77	241	606	243	Mężczyźni	1167	2019
1	55	357	1363	745	Kobiety	2521	
0	66	145	366	154	mężczyźni	731	2020
0	96	204	796	396	kobiety	1492	
0	45	88	262	144	mężczyźni	539	2021
1	72	134	542	240	kobiety	989	

Źródło: Opracowanie własne na podstawie danych z Nowego Szpitala w Nakle i Szubinie

Tabela 5. Liczba porad udzielonych osobom z zaburzeniami psychicznymi bez uzależnień

Liczba porad udzielonych osobom z zaburzeniami psychicznymi bez uzależnień z następującymi zaburzeniami:	2019r.	2020r.	2021r.
upośledzeniem umysłowym (F70- F73.1)	168	95	72
zaburzeniami nerwicowymi związanymi ze stresem (F40-F48)	925	572	398
zaburzeniami organicznymi (F00-F09)	865	450	343
depresjami nawracającymi i zaburzeniami dwubiegunowymi (F31 i F33)	442	274	186
epizodami afektywnymi (F30 i F32)	318	163	42
schizofrenią (F20)	584	412	267
zaburzeniami behawioralnymi związanymi z zaburzeniami fizjologicznymi i czynnikami fizycznymi (F50-F59)	14	11	0
zaburzeniami osobowości (F60-F69)	4	3	15

Źródło: Opracowanie własne na podstawie danych z Nowego Szpitala w Nakle i Szubinie

Tabela 6. Liczba osób objętych opieką poradni leczenia uzależnień z Powiatu Nakielskiego

Liczba osób z terenu Powiatu Nakielskiego objętych opieką poradni leczenia uzależnień	2019r.	2020r.	2021r.
w tym pacjenci z zaburzeniami psychicznymi związanymi z używaniem alkoholu	39	38	31
w tym pacjenci z zaburzeniami psychicznymi spowodowanymi użyciem substancji psychoaktywnych	34	36	28
inne zaburzenia psychiczne	0	0	0

Źródło: Opracowanie własne na podstawie danych z Nowego Szpitala w Nakle i Szubinie

**LICZBA OSÓB Z POWIATU NAKIELSKIEGO LECZONYCH W PORADNI ZDROWIA PSYCHICZNEGO
WEDŁUG WIEKU I PŁCI W LATACH 2019-2021**

Tabela 7. Liczba osób objętych opieką poradni leczenia uzależnień z Powiatu Nakielskiego

Liczba osób leczonych w poradni zdrowia psychicznego 2019r.						
Leczeni z zaburzeniami psychicznymi niezwiązanymi z uzależnieniami	KOBIECY			MĘŻCZYŹNI		
	18-29 lat	30-64 lat	pow. 65 r.ż.	18-29 lat	30-64 lat	pow. 65 r.ż.
	1	4	0	0	0	0
Leczeni z zaburzeniami spowodowanymi uzależnieniem od alkoholu	KOBIECY			MĘŻCZYŹNI		
	18-29 lat	30-64 lat	pow. 65 r.ż.	18-29 lat	30-64 lat	pow. 65 r.ż.
	0	8	0	1	23	2

Źródło: Opracowanie własne na podstawie danych z Nowego Szpitala w Nakle i Szubinie

Tabela 8. Liczba osób objętych opieką poradni leczenia uzależnień z Powiatu Nakielskiego

Liczba osób leczonych w poradni zdrowia psychicznego 2020r.						
Leczeni z zaburzeniami psychicznymi niezwiązanymi z uzależnieniami	KOBIECY			MĘŻCZYŹNI		
	18-29 lat	30-64 lat	pow. 65 r.ż.	18-29 lat	30-64 lat	pow. 65 r.ż.
	0	2	0	0	0	0
Leczeni z zaburzeniami spowodowanymi uzależnieniem od alkoholu	KOBIECY			MĘŻCZYŹNI		
	18-29 lat	30-64 lat	pow. 65 r.ż.	18-29 lat	30-64 lat	pow. 65 r.ż.
	0	8	0	3	22	3

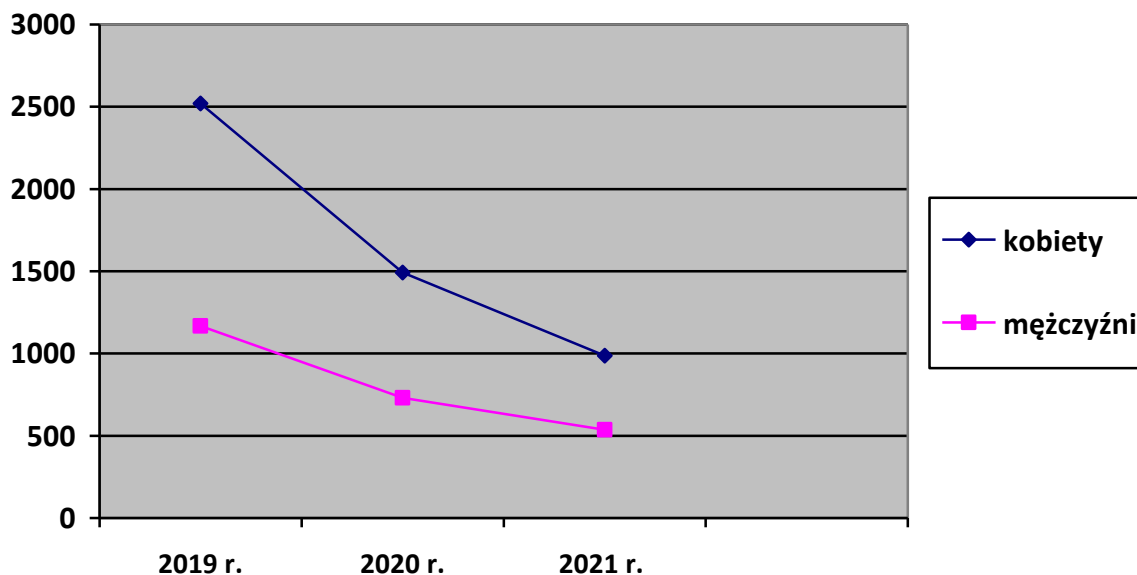
Źródło: Opracowanie własne na podstawie danych z Nowego Szpitala w Nakle i Szubinie

Tabela 9. Liczba osób objętych opieką poradni leczenia uzależnień z Powiatu Nakielskiego

Liczba osób leczonych w poradni zdrowia psychicznego 2021r.						
Leczeni z zaburzeniami psychicznymi niezwiązanymi z uzależnieniami	KOBIECY			MĘŻCZYŹNI		
	18-29 lat	30-64 lat	pow. 65 r.ż.	18-29 lat	30-64 lat	pow. 65 r.ż.
	0	3	0	0	0	0
Leczeni z zaburzeniami spowodowanymi uzależnieniem od alkoholu	KOBIECY			MĘŻCZYŹNI		
	18-29 lat	30-64 lat	pow. 65 r.ż.	18-29 lat	30-64 lat	pow. 65 r.ż.
	0	8	0	0	18	2

Źródło: Opracowanie własne na podstawie danych z Nowego Szpitala w Nakle i Szubinie

Poniższy wykres prezentuje ogólną liczbę porad udzielonych osobom będącym pod opieką poradni zdrowia psychicznego w Powiecie Nakielskim w latach 2019-2021. Dane pozyskano z Poradni Zdrowia Psychicznego Grupy Nowy Szpital w Nakle i Szubinie.



2.4 Zespół Kuratorskiej Służby Sądowej przy Sądzie Rejonowym w Nakle nad Notecią, Komenda Powiatowa Policji w Nakle nad Notecią

Zespół Kuratorskiej Służby Sądowej realizuje określone przez prawo zadania o charakterze wychowawczo - resocjalizacyjnym, diagnostycznym i kontrolnym, związane z wykonywaniem orzeczeń sądu w sprawach karnych, rodzinnych i nieletnich, na terenie obszaru właściwości Sądu Rejonowego w Nakle nad Notecią. Kurator sądowy jest funkcjonariuszem publicznym pełniącym określone zadania o charakterze profilaktycznym i kontrolnym, związane z wykonywaniem orzeczeń sądu. Pracuje na co dzień zarówno tam gdzie mieszkają jego podopieczni, ale też na terenie zakładów karnych, placówek opiekuńczo-wychowawczych oraz leczniczo-rehabilitacyjnych. W zależności od spraw jakimi się zajmują, kuratorów sądowych można podzielić na kuratorów dla dorosłych – wykonujący orzeczenia w sprawach karnych (zgodnie z art. 2 pkt 6 Kodeksu karnego wykonawczego są organami postępowania wykonawczego), rodzinnych – wykonujący orzeczenia w sprawach rodzinnych i nieletnich, choćby biorących udział w kontaktach dziecka z rodzicem. Są równocześnie kuratorzy zawodowi i społeczni. Ci ostatni pełnią swoje zadania społecznie. Kuratorzy sądowi, sprawując dozory ustanowione wobec sprawców przestępstw znęcania się bądź też realizując nadzory w rodzinach dotkniętych problemem przemocy w rodzinie, od początku pracowali ze sprawcami przemocy w rodzinie i starali się świadczyć pomoc osobom pokrzywdzonym. Wejście w życie ustawy o przeciwdziałaniu przemocy w rodzinie, a w szczególności Krajowego Programu Przeciwdziałania Przemocy w Rodzinie, podobnie jak wśród innych służb, uświadomiło jak istotne jest

właściwe oddziaływanie na skazanych sprawców przemocy w rodzinie, w celu zapobieżenia dalszym przejawom przemocy i ochrony osób pokrzywdzonych.

Tabela 10. Podejmowane działania przez Zespół Kuratorskiej Służby Sądowej w celu ochrony zdrowia psychicznego w Powiecie Nakielskim

	2019r.	2020r.	2021r.
Zakres działania (zadania w zakresie związanym ze zdrowiem psychicznym)	• uzależnienia	• uzależnienia	• uzależnienia
Informacje dodatkowe: - realizowane programy, - akcje profilaktyczno-informacyjne, - inne działania związane z ochroną zdrowia psychicznego	• Program oddziaływań korekcyjno-edukacyjnych dla osób stosujących przemoc w rodzinie, realizowany przez dwóch kuratorów ZKSS SR w Nakle nad Notecią	• Program oddziaływań korekcyjno-edukacyjnych dla osób stosujących przemoc w rodzinie, realizowany przez dwóch kuratorów ZKSS SR w Nakle nad Notecią	• Program oddziaływań korekcyjno-edukacyjnych dla osób stosujących przemoc w rodzinie, realizowany przez dwóch kuratorów ZKSS SR w Nakle nad Notecią

Źródło: Opracowanie własne na podstawie danych z Zespołu Kuratorskiej Służby Sądowej w Nakle nad Notecią

Procedury współpracy służby kuratorskiej oraz funkcjonariuszy Policji.

Procedury te dotyczą przestępstw polegających na stosowaniu przemocy lub groźby bezprawnej, a zatem mogą być także stosowane w przypadkach przestępstw dotyczących przemocy w rodzinie. Procedury zakładają ścisłą i elastyczną współpracę obu służb, w celu szybkiej i właściwej wymiany informacji oraz skutecznej reakcji lub koniecznego oddziaływania na osoby, wobec których wykonywane jest orzeczenie sądu. Zasady ogólne statuują obowiązek nawiązania współpracy pomiędzy jednostkami Policji (komendami miejskimi lub powiatowymi) oraz zespołami kuratorskiej służby sądowej, przewidują sposoby nawiązania takiej współpracy (wspólne spotkania), a jednocześnie wskazują na dużą elastyczność w zakresie formy współpracy (dowolne formy, odpowiadające uwarunkowaniom lokalnym). Najczęstszymi formami współpracy są: bezpośrednie spotkania z policjantami, bieżąca wymiana informacji (telefoniczna, pisemna, fax, e-mail), wspólne wizyty w domach podopiecznych, udział w zespołach interdyscyplinarnych lub grupach roboczych, wymiana numerów telefonów, wspólne ustalenie terminów dyżurów i rejonów, wspólne szkolenia.

Ustawa z 19 sierpnia 1994 r. o ochronie zdrowia psychicznego mówi „że zdrowie psychiczne jest fundamentalnym dobrem osobistym człowieka, a ochrona praw osób z zaburzeniami psychicznymi należy do obowiązku państwa”². Zgodnie z treścią art. 1 ustawy, ochronę zdrowia psychicznego zapewniają organy administracji rządowej i samorządowej oraz instytucje do tego powołane. Zgodnie

² Ustawa z dnia 19 sierpnia 1994r. o ochronie zdrowia psychicznego (tj. Dz. U. z 2022r., poz. 2123 ze zm.)

z przepisami przedmiotowej ustawy, Policja jest obowiązana do udzielania pomocy lekarzom wykonującym czynności w stosunku do osób z zaburzeniami psychicznymi. Pomoc powinna polegać na umożliwieniu wykonania czynności zmierzających do wyeliminowania zagrożenia ze strony chorego oraz na umożliwieniu udzielenia mu stosownej pomocy medycznej. Policjanci podczas wykonywania swoich obowiązków służbowych (np. przeprowadzając interwencje), spotykają się z osobami obciążonymi zaburzeniem lub chorobą psychiczną, dlatego też niezwykle istotny jest wzrost świadomości i wiedzy o ich zachowaniach, sposobie postępowania czy wystawiania się. W sytuacji, kiedy osoba z zaburzeniami psychicznymi lub chora psychicznie nie podporządkuje się prośbom i poleceniom policjantów, a jej zachowanie zagraża bezpośrednio życiu i zdrowiu własnemu, życiu i zdrowiu innej osoby, bezpieczeństwu powszechnemu, bądź w sposób gwałtowny niszczy lub uszkadza przedmioty znajdujące się w ich otoczeniu, policjanci mogą stosować środki przymusu bezpośredniego służące do obezwładniania lub konwojowania osoby łącznie z użyciem broni palnej. O zastosowaniu przymusu bezpośredniego do momentu przybycia lekarza decyduje dowódca patrolu. Działania funkcjonariuszy policji obejmują również pracę z dziećmi i młodzieżą. Poniższa tabela zawiera informacje o realizowanych w Powiecie Nakielskim programach i akcjach profilaktyczno-informacyjnych, które nakielska komenda realizowała w latach 2019-2021 w celu ochrony zdrowia psychicznego.

Tabela 11. Podejmowane działania przez funkcjonariuszy Komendy Policji w Nakle nad Notecią w celu ochrony zdrowia psychicznego w Powiecie Nakielskim

	2019r.	2020r.	2021r.
Grupy osób objętych pomocą	<ul style="list-style-type: none"> • dzieci i młodzież szkolna, • dzieci i młodzież ze środowisk zagrożonych patologią społeczną, • osoby dotknięte przemocą w rodzinie • sprawcy przemocy w rodzinie, • osoby uzależnione i współuzależnione. 	<ul style="list-style-type: none"> • dzieci i młodzież szkolna, • dzieci i młodzież ze środowisk zagrożonych patologią społeczną, • osoby dotknięte przemocą w rodzinie, • sprawcy przemocy w rodzinie, • osoby uzależnione i współuzależnione. 	<ul style="list-style-type: none"> • dzieci i młodzież szkolna, • dzieci i młodzież ze środowisk zagrożonych patologią społeczną, • osoby dotknięte przemocą w rodzinie, • sprawcy przemocy w rodzinie, • osoby uzależnione i współuzależnione.
Tematyka spotkań z dziećmi i młodzieżą, ogłaszane konkursy, realizowane programy, akcje profilaktyczno-informacyjne, działania edukacyjno-prewencyjne	<ul style="list-style-type: none"> • spotkania profilaktyczne dotyczące uzależnień i odpowiedzialności karnej nieletnich, • współpraca z pracownikami placówek oświatowych w celu zapobiegania demoralizacji nieletnich, • spotkania z rodzicami uczniów szkół z Powiatu Nakielskiego na temat 	<ul style="list-style-type: none"> • spotkania profilaktyczne dotyczące odpowiedzialności karnej nieletnich, omówiono formy przemocy, cyberprzemocy oraz konsekwencje jakie może ponieść osoba stosująca przemoc, • współpraca z pracownikami placówek oświatowych w celu 	<ul style="list-style-type: none"> • spotkania profilaktyczne dotyczące odpowiedzialności karnej nieletnich, omówienie form przemocy, cyberprzemocy oraz konsekwencji, jakie może ponieść osoba stosująca przemoc, • współpraca z pracownikami placówek oświatowych w celu

	<p>odpowiedzialności prawnej nieletnich oraz prawidłowych metod wychowawczych,</p> <ul style="list-style-type: none"> • szkolenia w ramach współpracy z Powiatową Poradnią Psychologiczno-Pedagogiczną na tematy związane z sytuacjami kryzysowymi w szkole, • konferencja pt. „Bezpieczeństwo w szkole- wsparcie uczniów z niepełnosprawnościami”, „Odpowiedzialność prawna nieletnich w związku z cyberprzestępczością”, • ćwiczenia, warsztaty dla uczniów szkół podstawowych i ponadpodstawowych na temat cyberprzemocy, • wszczęcie procedury Niebieskie Karty, • konkursy; „Powiatowy Konkurs Wiedzy o Profilaktyce Uzależnień”, „V Powiatowy Multimedialny Konkurs profilaktyczny- bliżej pasji, dalej od uzależnienia”, „Bezpieczeństwo w ruchu drogowym”, • ćwiczenia i warsztaty dla uczniów szkół podstawowych i ponadpodstawowych na temat różnych form przemocy, • prowadzenie działań profilaktycznych w ramach rządowych programów: Rządowy Program ograniczenia przestępczości i aspołecznych zachowań „Razem Bezpieczniej”, „Krajowego Programu przeciwdziałania narkomanii”, „Narodowego Programu Profilaktyki i Rozwiązywania Problemów 	<p>zapobiegania demoralizacji nieletnich,</p> <ul style="list-style-type: none"> • spotkania z rodzicami uczniów na temat odpowiedzialności prawnej nieletnich oraz prawidłowych metod wychowawczych, • szkolenia w ramach współpracy z Powiatową Poradnią Psychologiczno-Pedagogiczną w Nakle na tematy związane z sytuacjami kryzysowymi w szkole, • ćwiczenia i warsztaty dla uczniów szkół podstawowych i ponadpodstawowych na temat cyberprzemocy, współpraca z innymi jednostkami na rzecz zapobiegania i przeciwdziałania powyższym zjawiskom, • wszczęcie procedury Niebieskie Karty, • uczestnictwo w pracach grup roboczych oraz Zespołów Interdyscyplinarnych, • prowadzenie działań profilaktycznych w ramach rządowych programów: „Krajowego Programu Przeciwdziałania Narkomanii”, „Narodowego Programu Profilaktyki i Rozwiązywania Problemów Alkoholowych”, „Krajowego Programu Przeciwdziałania Przemocy w Rodzinie na rok 2020”, „Narodowego Planu Działań na Rzecz Dzieci i Młodzieży- Polska dla Dzieci”. 	<p>zapobiegania demoralizacji nieletnich,</p> <ul style="list-style-type: none"> • spotkania z rodzicami uczniów na temat odpowiedzialności prawnej nieletnich, • szkolenia w ramach „Sieci Współpracy i Samokształcenia Pedagogów i Psychologów” na temat interwencji kryzysowej na terenie placówki oświatowej oraz procedury Niebieska Karta w rodzinie, • prowadzenie pogadarek z dziećmi spędzającymi czas wolny w ogniskach wychowawczych, bibliotekach, na półkoloniach, na temat bezpiecznych zachowań oraz odpowiedzialności prawnej nieletnich, • ćwiczenia i warsztaty dla uczniów szkół podstawowych i ponadpodstawowych na temat cyberprzemocy, • konkursy: konkurs plastyczny dla uczniów klas I-III pn. „Odchodzę od komputera i za bezpieczną zabawę się zabieram”, • współpraca z punktami konsultacyjnymi dla młodzieży eksperymentującej z substancjami psychoaktywnymi w zakresie zwalczania uzależnień wśród młodzieży, • wszczęcie procedury Niebieskie Karty, • uczestnictwo w pracach grup roboczych oraz Zespołów Interdyscyplinarnych, • prowadzenie działań profilaktycznych w ramach rządowych programów: „Krajowego Programu
--	---	---	--

	Alkoholowych”, „Krajowego Programu Przeciwdziałania Przemocy w Rodzinie na lata 2014-2020”.		Przeciwdziałania narkomanii”, „Narodowego Programu Profilaktyki i Rozwiązywania Problemów Alkoholowych”, „Krajowego Programu przeciwdziałania Przemocy w Rodzinie na rok 2021”, „Narodowego Planu Działań na Rzecz Dzieci i Młodzieży- polska dla Dzieci”.
--	---	--	--

Źródło: Opracowanie własne na podstawie danych z Komendy Powiatowej Policji w Nakle nad Notecią

Celem powyższych działań było promowanie zdrowego stylu życia, wolnego od nałogów, uświadomienie, że palenie tytoniu i zażywanie środków odurzających jest szkodliwe dla zdrowia oraz zapobieganie zjawiskom cyberprzemocy wśród uczniów i młodzieży.

Zadania funkcjonariuszy Policji związane są również z wykonywaniem czynności operacyjno-rozpoznawczych, dochodzeniowo-śledczych i administracyjno-porządkowych.³

Funkcjonariusze policji zmagają się również na co dzień z problemem śmierci samobójczej. Każdego dnia w Polsce śmiercią samobójczą ginie kilkanaście osób. Osoba zagrożona samobójstwem mogła wcześniej podejmować próby pozbawienia siebie życia lub okaleczać się. Jedną z wielu przyczyn samobójstwa mogą być również doświadczenia utraty, między innymi bliskiej osoby, ale również ważnych dla niej wartości, planów, czy idei.

Z danych Komendy Głównej Policji wynika, że w Polsce rośnie liczba samobójstw. Szczególnie niepokojąca jest statystyka dotycząca młodych kobiet. Od stycznia do listopada ubiegłego roku odnotowano w Polsce aż 12 647 prób samobójczych, rok wcześniej było ich 12 013. W całym 2019 odnotowano 11 961 prób samobójczych. Jak podaje Komenda Główna Policji, w 2021 roku najwięcej prób samobójczych dokonali mężczyźni – 8 771. Najczęściej były to osoby w wieku 35-39 lat, nieco mniej prób samobójczych odnotowano wśród mężczyzn w wieku 30-34 lata. 3876 razy na własne życie targnęły się kobiety. Tu statystyka jest jeszcze bardziej niepokojąca, ponieważ najczęściej prób samobójczych dokonywały kobiety w wieku 13-18 lat. Odnotowano aż 911 takich przypadków. Drugą najwyższą liczbę odnotowano wśród kobiet w wieku 19-24 lata. Zidentyfikowane przyczyny samobójstw to:

- problemy z używaniem substancji psychoaktywnych,
- problemy osobiste,

³ Art. 14 ustawy z dnia 6 kwietnia 1990 r. o Policji (tj. Dz. U. z 2023r., poz. 171 ze zm.)

- konflikty w rodzinie,
- trudna sytuacja finansowa,
- problemy zdrowotne,
- czynniki związane ze środowiskiem pracy.

Poniższe tabele prezentują dane Komendy Powiatowej Policji w Nakle nad Notecią w związku z liczbą zgonów w wyniku samobójstw oraz liczbę prób samobójczych na terenie Powiatu Nakielskiego w latach 2019-2021 zależnie od wieku i płci.

Tabela 12. Liczba zgonów w wyniku samobójstwa oraz liczba prób samobójczych wśród kobiet i mężczyzn w Powiecie Nakielskim w latach 2019-2021

POWIAT NAKIELSKI	2019r.		2020r.		2021r.	
Liczba zgonów w wyniku samobójstwa	kobiety	mężczyźni	kobiety	mężczyźni	Kobiety	mężczyźni
	1	5	1	9	2	8
	2019r.		2020r.		2021r.	
Liczba prób samobójczych	kobiety	mężczyźni	kobiety	Mężczyźni	Kobiety	mężczyźni
	0	8	0	1	0	2

Źródło: Opracowanie własne na podstawie danych z Komendy Powiatowej Policji w Nakle nad Notecią

Tabela 13. Liczba zgonów w wyniku samobójstwa oraz liczba prób samobójczych z podziałem na wiek w Powiecie Nakielskim w latach 2019-2021

POWIAT NAKIELSKI	2019r.				2020r.				2021r.			
Liczba zgonów w wyniku samobójstwa	Do 18 roku życia	19-39	40-65	Powyżej 65 r.ż.	Do 18 roku życia	19-39	40-65	Powyżej 65 r.ż.	Do 18 roku życia	19-39	40-65	Powyżej 65 r.ż.
		0	1	4	1	0	1	5	4	0	2	7
	2019r.				2020r.				2021r.			
Liczba prób samobójczych	Do 18 roku życia	19-39	40-65	Powyżej 65 r.ż.	Do 18 roku życia	19-39	40-65	Powyżej 65 r.ż.	Do 18 roku życia	19-39	40-65	Powyżej 65 r.ż.
	1	5	2	0	0	1	0	0	0	0	2	0

Źródło: Opracowanie własne na podstawie danych z Komendy Powiatowej Policji w Nakle nad Notecią

3. Formy wsparcia dla osób z zaburzeniami psychicznymi w Powiecie Nakielskim

Kwestie związane ze zdrowiem psychicznym i systemem polskiej psychiatrii przez długi czas nie były obecne w dyskursie publicznym i świadomości przeciętnego mieszkańca naszego kraju. Choroby psychiczne w odróżnieniu od somatycznych, funkcjonują w Polsce w sferze bardzo krzywdzących stereotypów. Niedofinansowana psychiatryczna opieka zdrowotna w kraju, to nadal temat niechętnie podejmowany w dyskusjach i kwestia silnie stygmatyzująca osoby podejmujące leczenie oraz ich rodziny. Takie podejście do kwestii psychiatrii i osób chorujących psychicznie pociąga za sobą negatywne skutki i koszty, zarówno dla społeczeństwa – zaburzenie pełnienia ról zawodowych, rodzinnych, obywatelskich, jak i dla samej jednostki – przekreślenie indywidualnych możliwości rozwoju i optymalnego funkcjonowania pomimo choroby.

Z danych Światowej Organizacji Zdrowia (WHO) wynika, że z powodu zaburzeń psychicznych cierpi od jednej czwartej do jednej trzeciej światowej populacji. Do najczęściej diagnozowanych zaburzeń psychicznych należą depresja oraz zaburzenia lękowe (często współwystępujące)⁴. Według WHO tylko połowa osób chorujących psychicznie otrzymuje pomoc, a pomoc adekwatną otrzymuje jeszcze mniejsza część potrzebujących. Choroby i zaburzenia psychiczne stanowią obecnie jedno z najpoważniejszych źródeł niesprawności życiowej ludzi na świecie.

Na mocy ustawy z dnia 5 czerwca 1998 r. o samorządzie powiatowym, Powiat wykonuje zadania publiczne o charakterze ponadgminnym między innymi w zakresie promocji i ochrony zdrowia, pomocy społecznej, wspierania osób niepełnosprawnych, porządku publicznego i bezpieczeństwa obywateli, przeciwdziałania bezrobociu oraz aktywizacji lokalnego rynku pracy. Zadania te realizowane są przez Starostwo Powiatowe w Nakle nad Notecią oraz jednostki organizacyjne powiatu, a także wyodrębnione organizacyjnie powiatowe służby, inspekcje i straże, które tworzą tzw. powiatową administrację zespoloną. Takimi jednostkami organizacyjnymi niosącymi pomoc i wsparcie dla osób z zaburzeniami psychicznymi w Powiecie Nakielskim są np. Warsztaty Terapii Zajęciowej (w Paterku, Mroczy i Szubinie), Środowiskowy Dom Samopomocy w Paterku, Powiatowa Poradnia Psychologiczno-Pedagogiczna w Nakle nad Notecią, Powiatowy Urząd Pracy w Nakle nad Notecią a także Powiatowe Centrum Pomocy Rodzinie i Dom Pomocy Społecznej w Nakle nad Notecią. Od 2011 roku na terenie Powiatu Nakielskiego działa Ośrodek Terapii Uzależnień Koliber w Nakle nad Notecią z filią w Szubinie, w którym prowadzona jest terapia dla osób uzależnionych oraz współuzależnionych.

Wyżej wymienione jednostki oferują wsparcie w różnych dziedzinach życia:

- przełamywanie izolacji społecznej osób z zaburzeniami psychicznymi,
- przygotowywanie osób do powrotu i prawidłowego funkcjonowania w życiu społecznym,

⁴ WHO, Arkusz informacyjny – Mental health, World Health Organization, Regional Committee for Europe

- doskonalenie umiejętności radzenia sobie w sytuacjach życiowych i społecznych, działania w kierunku utrzymania pracy,
- zapobieganie nawrotom choroby,
- motywowanie do podejmowania leczenia,
- aktywne wypełnianie wolnego czasu,
- pogłębianie zainteresowań, rozwijanie umiejętności, pasji i talentów.

3.1 Powiatowe Centrum Pomocy Rodzinie w Nakle nad Notecią

Zakres danych	Opis
	I. Powiatowe Centrum Pomocy Rodzinie w Nakle nad Notecią
Podstawa prawna działania	<ul style="list-style-type: none"> • Ustawa z 12 marca 2004r. o pomocy społecznej (tj. Dz. U. z 2023r., poz. 901 ze zm.), • Ustawa z 29 lipca 2005r. o przeciwdziałaniu przemocy domowej (tj. Dz. U. z 2021r., poz. 1249 ze zm.), • Ustawa z dnia 19 sierpnia 1994r. o ochronie zdrowia psychicznego (tj. Dz. U. z 2022r., poz. 2123 ze zm.), • Ustawa z dnia 27 sierpnia 1997r. o rehabilitacji zawodowej i społecznej oraz zatrudnianiu osób niepełnosprawnych (tj. Dz. U. z 2023r., poz. 100 ze zm.), • Rozporządzenia Ministra Pracy i Polityki Społecznej z dnia 20 czerwca 2023r. w sprawie standardu podstawowych usług świadczonych przez specjalistyczne ośrodki wsparcia dla osób doznających przemocy domowej oraz wymagań kwalifikacyjnych wobec osób zatrudnionych w tych ośrodkach (Dz. U. z 2023r., poz. 1158), • Rozporządzenie Ministra Pracy i Polityki Społecznej z dnia 9 grudnia 2010r. w sprawie środowiskowych domów samopomocy (tj. Dz. U. z 2020r., poz. 249), • Rozporządzenie Ministra Pracy i Polityki Społecznej z dnia 23 sierpnia 2012r. w sprawie domów pomocy społecznej (tj. Dz. U. z 2018r., poz. 734 ze zm.), • Rozporządzenie Ministra Gospodarki, Pracy i Polityki Społecznej z dnia 25 marca 2004r. w sprawie warsztatów terapii zajęciowej (tj. Dz. U. z 2021r., poz. 2284).
Zakres działania (zadania w zakresie związanym ze zdrowiem psychicznym)	<ul style="list-style-type: none"> • kierowanie przewlekle psychicznie chorych oraz upośledzonych umysłowo do Środowiskowego Domu Samopomocy w Paterku, • dofinansowanie do funkcjonowania Warsztatów Terapii Zajęciowej (środki PFRON), • dofinansowanie do turnusów rehabilitacyjnych (środki PFRON), do zaopatrzenia ortopedycznego (środki PFRON), • dofinansowanie do likwidacji barier – szczególnie w komunikowaniu się (środki PFRON), • dofinansowanie do sportu, kultury, rekreacji i turystyki osób niepełnosprawnych (środki PFRON), • prowadzenie Punktu Interwencji Kryzysowej – w zakresie pomocy psychologicznej, prawnej oraz terapeutycznej, • prowadzenie programów korekcyjno-edukacyjnych dla sprawców przemocy w rodzinie oraz Punktu Interwencji Kryzysowej.

Grupy osób objętych pomocą	<ul style="list-style-type: none"> osoby niepełnosprawne w tym z kodem P, U, osoby w kryzysie (ofiary przemocy, przestępstw, z problemami opiekuńczo-wychowawczymi), rodziny osób niepełnosprawnych w tym z kodem P, U.
Informacje dodatkowe: <ul style="list-style-type: none"> realizowane programy, akcje profilaktyczno-informacyjne, inne działania 	<ul style="list-style-type: none"> Program oddziaływań korekcyjno-edukacyjnych dla sprawców przemocy w rodzinie, Projekt partnerski „Rodzina w Centrum”, prowadzenie punktów nieodpłatnej pomocy prawnej na terenie Powiatu Nakielskiego, prowadzenie mieszkań chronionych treningowych dla pełnoletnich wychowanków pieczy zastępczej.

Punkt Interwencji Kryzysowej przy Powiatowym Centrum Pomocy Rodzinie w Nakle nad Notecią powstał w kwietniu 2003r. i oferuje pomoc psychologa, radcy prawnego i terapeuty rodzinnego. Terapeuta rodzinny prowadzi terapię indywidualną lub rodzinną, której celem jest rozwiązanie problemów i konfliktów w rodzinie oraz odbudowa więzi między jej członkami. Cykl spotkań polega na odnalezieniu źródła kryzysu oraz sposobów na jego pokonanie, uczestniczą w nich rodzice lub opiekunowie, dzieci i terapeuta prowadzący. Psycholog w ramach Punktu Interwencji Kryzysowej udziela wsparcia psychologicznego w momencie kryzysu i wystąpienia nagłych problemów i okoliczności, z którymi klient nie potrafi sam sobie poradzić. Poniższa tabela prezentuje zestawienie liczbowe porad psychologa i terapeuty w ramach Punktu Interwencji Kryzysowej przy PCPR w Nakle nad Notecią w latach 2019-2021.

Tabela 14. Informacja o ilości udzielonych porad w Punkcie Interwencji Kryzysowej w Nakle nad Notecią w latach 2020 – 2022

Rok	Porady udzielone przez psychologa	Porady udzielone przez radcę prawnego	Terapia rodzinna
2019	355	439	1077
2020	245	264	1095
2021	100	142	786

Źródło: Opracowanie własne na podstawie danych Powiatowego Centrum Pomocy Rodzinie w Nakle nad Notecią

3.2 Warsztaty Terapii Zajęciowej

Na terenie Powiatu Nakielskiego działają 3 Warsztaty Terapii Zajęciowej (WTZ):

1. WTZ w Paterku dla 40 uczestników, jednostką prowadzącą WTZ jest Towarzystwo Przyjaciół Dzieci Oddział Powiatowy w Paterku,
2. WTZ w Szubinie dla 35 uczestników, jednostką prowadzącą WTZ jest Liga Kobiet Polskich Kujawsko – Pomorski Oddział Wojewódzki w Bydgoszczy,
3. WTZ w Mroczy dla 30 uczestników, jednostką prowadzącą WTZ jest Towarzystwo Przyjaciół Dzieci Kujawsko – Pomorski Oddział Regionalny w Bydgoszczy.

Koszty funkcjonowania warsztatów są pokrywane ze środków Państwowego Funduszu Rehabilitacji Osób Niepełnosprawnych oraz w 10 % z budżetu Powiatu Nakielskiego.

Tabela 15. Dofinansowanie kosztów działania warsztatów terapii zajęciowej w latach 2019-2021

Rok	Liczba uczestników	Kwota na 1 uczestnika – ze środków PFRON	Łącznie kwota na wszystkich uczestników
2019	95 (do 30.06.2019r. 85 uczestników, od 01.07.2019r. 95 uczestników)	18.096,00 zł	1.628.640,00 zł
2020	95	20.496,00 zł	1.947.120,00 zł
2021	95	21.696,00 zł	2.061.120,00 zł

Źródło: Opracowanie własne na podstawie danych Powiatowego Centrum Pomocy Rodzinie w Nakle nad Notecią

Zakres danych	Opis
	II. Warsztaty Terapii Zajęciowej
Podstawa prawna działania	<ul style="list-style-type: none"> • Ustawa z dnia 27 sierpnia 1997r. o rehabilitacji zawodowej i społecznej oraz zatrudnianiu osób niepełnosprawnych (tj. Dz. U. z 2023r., poz. 100 ze zm.), • Rozporządzenie Ministra Gospodarki, Pracy i polityki Społecznej z dnia 25 marca 2004r. w sprawie warsztatów terapii zajęciowej (tj. Dz. U. z 2021r., poz. 2284), • Umowa nr 1/2016 z dnia 10.03.2016r. oraz aneksy do umowy z Powiatem Nakielskim, • Umowa nr 2/2016 z dnia 31 marca 2016r. oraz aneksy do umowy z Powiatem Nakielskim, • Umowa nr 3/2016 z dnia 31 marca 2016r. oraz aneksy do umowy z Powiatem Nakielskim.
Zakres działania (zadania w zakresie związanym ze zdrowiem psychicznym)	<ul style="list-style-type: none"> • terapia zajęciowa w zakresie rehabilitacji społecznej i zawodowej w pracowniach terapeutycznych np. gospodarstwa domowego, haftu, tkactwa i szycia, stolarsko-ogrodniczej, muzyczno-teatralnej, rękodzielniczo-plastycznej i prac domowych, • wsparcie psychologiczne i terapia psychologiczno-socjologiczna, rehabilitacja lecznicza, • rehabilitacja związana z treningiem zaradności osobistej i samodzielnością uczestników,

	<ul style="list-style-type: none"> ogólny rozwój społeczny, rozwój kontaktów interpersonalnych, terapia ekonomiczna uczestników, dbałość o higienę i kulturę zdrowotną oraz rozwijanie umiejętności zawodowych i sprawności psychofizycznych niezbędnych w pracy, nauka utrzymywania prawidłowych kontaktów interpersonalnych wśród uczestników.
Grupy osób objętych pomocą	<ul style="list-style-type: none"> osoby z niepełnosprawnością (w stopniu znacznym lub umiarkowanym) i wskazaniem na uczestnictwo w warsztacie terapii zajęciowej, Kobiety i mężczyźni upośledzeni umysłowo, z chorobami psychicznymi i upośledzeniem narządu ruchu.
Informacje dodatkowe:	<ul style="list-style-type: none"> realizowane indywidualne programy rehabilitacji i terapii uwzględniają: rehabilitację społeczną i zawodową, zaradność osobistą, komunikację społeczną, rehabilitację ruchową, cele, formy i metody pracy oraz formy współpracy z rodzicami lub opiekunami, treningi umiejętności interpersonalnych i w zakresie czynności życia codziennego, ćwiczenia umiejętności komunikacyjnych i w zakresie wyglądu zewnętrznego.
<ul style="list-style-type: none"> realizowane programy, akcje profilaktyczno-informacyjne, inne działania 	

3.3 Środowiskowy Dom Samopomocy

Środowiskowy Dom Samopomocy w Paterku jest ośrodkiem wsparcia dla osób z zaburzeniami psychicznymi przeznaczonym dla osób przewlekle psychicznie chorych, z niepełnosprawnością intelektualną w stopniu znacznym i umiarkowanym, a także osób z niepełnosprawnością intelektualną w stopniu lekkim oraz dla osób wykazujących inne przewlekle zaburzenia czynności psychicznych. Dom przeznaczony jest dla trzydziestu uczestników z terenu Powiatu Nakielskiego.

Zakres danych	Opis
	III. Środowiskowy Dom Samopomocy w Paterku
Podstawa prawna działania	<ul style="list-style-type: none"> Ustawa z 12 marca 2004r. o pomocy społecznej (tj. Dz. U. z 2023r., poz. 901 ze zm.), Ustawa z dnia 19 sierpnia 1994r. o ochronie zdrowia psychicznego (tj. Dz. U. z 2022r., poz. 2123 ze zm.), Rozporządzenie Ministra Pracy i Polityki Społecznej z dnia 9 grudnia 2010r. w sprawie środowiskowych domów samopomocy (tj. Dz. U. z 2020r., poz. 249).
Zakres działania (zadania w zakresie związanym ze zdrowiem psychicznym)	<ul style="list-style-type: none"> trening funkcjonowania w codziennym życiu (np. trening dbałości o wygląd zewnętrzny i trening nauki higieny, trening kulinarny, umiejętności praktycznych, gospodarowania własnymi środkami finansowymi np. trening budżetowy), trening umiejętności interpersonalnych i społecznych (trening rozwiązywania problemów interpersonalnych, radzenia sobie ze stresem, trening kształtowania pozytywnych relacji uczestnika z osobami bliskimi, sąsiadami i innymi osobami, w czasie zakupów, w środkach komunikacji publicznej, w urzędach, w instytucjach kultury), trening spędzania czasu wolnego,

	<ul style="list-style-type: none"> • poradnictwo psychologiczne, • pomoc w załatwianiu spraw urzędowych oraz w dostępie do niezbędnych świadczeń, • terapia ruchowa, rehabilitacja.
Grupy osób objętych pomocą	<ul style="list-style-type: none"> • osoby niepełnosprawne, osoby z zaburzeniami psychicznymi, • osoby przewlekle psychicznie chore, • osoby z upośledzeniem umysłowym w stopniu znacznym, umiarkowanym, a także osoby z lekkim upośledzeniem umysłowym, gdy jednocześnie występują inne zaburzenia, zwłaszcza neurologiczne.
Informacje dodatkowe: <ul style="list-style-type: none"> • realizowane programy, • akcje profilaktyczno-informacyjne, • inne działania 	<ul style="list-style-type: none"> • Spotkania integracyjne z rodzinami uczestników Środowiskowego Domu Samopomocy w Paterku, spotkania świąteczne, zebrania społeczności, ŚROKA, „Drzwi otwarte” (w czasie pandemii działalność ograniczona i realizowane zadania zgodnie z reżimem sanitarnym), • integracja uczestników ośrodka wsparcia z osobami niepełnosprawnymi z różnych ośrodków wsparcia poprzez współudział w różnorodnych turniejach, konkursach, olimpiadach (olimpiady o charakterze sportowym i artystycznym) • Integracja ze społecznością lokalną (udział w wydarzeniach lokalnych), • „ŚROKA” - Przegląd Kabaretowy Środowiskowych Domów Samopomocy – impreza organizowana przez ŚDS cyklicznie, realizowana co roku w listopadzie od 2013r. czasie pandemii imprezy się nie odbywały, • współpraca z ośrodkami pomocy społecznej, PCPR w Nakle nad Notecią, • współpraca z instytucjami kulturalnymi Nakielski Ośrodek Kultury, Muzeum Ziemi Krajeńskiej.

Tabela 16. Liczba uczestników ze względu na rodzaj niepełnosprawności w latach 2018-2021

Liczba uczestników Środowiskowego Domu Samopomocy ze względu na rodzaj niepełnosprawności		Liczba osób			
		2018r.	2019r.	2020r.	2021r.
Lp.	Rodzaj niepełnosprawności:				
1.	Choroba psychiczna	15	14	15	15
2.	Upośledzenie umysłowe, w tym:	23	23	16	16
	- stopień znaczny	9	10	16	16
	- stopień umiarkowany	12	11	13	13
	- stopień lekki	2	2	2	2
3.	Inne przewlekle zaburzenia czynności psychicznych- z wył. uzależnienia	0	0	0	0
4.	osoby ze spektrum autyzmu lub niepełnosprawnościami sprzężonymi	0	8	11	12

Źródło: Opracowanie własne na podstawie danych Środowiskowego Domu Samopomocy w Paterku

Przy analizie liczby uczestników ŚDS ze względu na rodzaj niepełnosprawności, należy wziąć pod uwagę fakt, iż w latach 2018 oraz 2019 statutowa liczba uczestników wynosiła 22 osoby. W związku

z przeniesieniem Domu do nowej siedziby w Paterku, liczba statutowa w latach 2020 oraz 2021 wynosiła 30 uczestników.

3.4 Dom Pomocy Społecznej w Nakle nad Notecią

Dom Pomocy Społecznej dla przewlekle somatycznie chorych w Nakle nad Notecią funkcjonuje w oparciu o zezwolenie na prowadzenie Domu Pomocy Społecznej na czas nieoznaczony, wydane przez Wojewodę Kujawsko-Pomorskiego w dniu 17 stycznia 2005r. nr WPS.VI.9013- TMO/70/2005. Dom przeznaczony jest dla osób przewlekle somatycznie chorych, zarówno kobiet i mężczyzn. Organem prowadzącym placówkę jest Powiat Nakielski. W Domu zostały wyodrębnione cztery działy, które bezpośrednio podlegają dyrektorowi; Dział Terapeutyczno-Opiekuńczy, Dział Obsługi Gospodarczej, Dział Obsługi Kuchni, oraz Dział Obsługi Finansowej. Oprócz wymienionych działów funkcjonuje w placówce samodzielne stanowisko do spraw kadr oraz obsługi kancelaryjnej. Obiekt zaopatrzone jest w monitoring całodobowy, co zwiększa komfort i bezpieczeństwo zarówno mieszkańców jak i personelu.

Zakres danych	Opis
	IV. Dom Pomocy Społecznej dla osób przewlekle somatycznie chorych w Nakle nad Notecią
Podstawa prawna działania	<ul style="list-style-type: none"> • Ustawa z dnia 12 marca 2004r. o pomocy społecznej (tj. Dz. U. z 2023r., poz. 901 ze zm.), • Ustawa z dnia 19 sierpnia 1994r. o ochronie zdrowia psychicznego (tj. Dz. U. z 2022r., poz. 2123 ze zm.), • Rozporządzenie Ministra Pracy i Polityki Społecznej z dnia 23 sierpnia 2012r. w sprawie domów pomocy społecznej (tj. Dz. U. z 2018r., poz. 734 ze zm.).
Zakres działania (zadania w zakresie związanym ze zdrowiem psychicznym)	<ul style="list-style-type: none"> • świadczenie usług bytowych, opiekuńczych, wspomagających, edukacyjnych na poziomie obowiązującego standardu, w zakresie i formach wynikających z indywidualnych potrzeb mieszkańców Domu, • prowadzenie działań wspierających dla osób z problemami psychicznymi: terapia indywidualna – realizowana przez psychologa, terapia zajęciowa (indywidualna i grupowa) – realizowana przez terapeutów zajęciowych, prowadzenie terapii dla osób uzależnionych od alkoholu – realizowana przez terapeutów uzależnień, umożliwienie korzystania z porad lekarzy specjalistów – zarówno w przychodniach specjalistycznych jak i na terenie DPS (realizowany przewóz pacjenta oraz opieka ze strony pielęgniarki oraz asystenta osoby niepełnosprawnej).
Grupy osób objętych pomocą	<ul style="list-style-type: none"> • mieszkańcy Domu Pomocy Społecznej (osoby z rozpoznaniem zaburzeń psychicznych w wywiadzie na etapie przyjmowania do DPS oraz osoby, u których stwierdzono zaburzenia psychiczne w trakcie pobytu w DPS).
Informacje dodatkowe: <ul style="list-style-type: none"> • realizowane programy, • akcje 	<ul style="list-style-type: none"> • programy edukacyjne dla uzależnionych mieszkańców Domu oraz współmieszkańców, • współpraca z Gminną Komisją Rozwiązywania Problemów Alkoholowych w Nakle nad Notecią w zakresie leczenia odwykowego, • współpraca z Nakielskim Ośrodkiem Terapii Uzależnień Koliber – w zakresie

profilaktyczno-informacyjne, <ul style="list-style-type: none"> • inne działania 	terapii dla osób uzależnionych, <ul style="list-style-type: none"> • współpraca z GKRPA w Nakle nad Notecią, Mroczy oraz Kcyni w zakresie realizacji programów profilaktycznych, • szkolenia dla kadry Domu Pomocy Społecznej w zakresie dot. zaburzeń psychicznych u mieszkańców placówki.
--	--

Osób całkowicie samodzielnych w Domu Pomocy Społecznej w Nakle nad Notecią nie ma. Mieszkańcami są również osoby ubezwłasnowolnione. Ubezwłasnowolnienie jest możliwe, gdy choroba psychiczna, upośledzenie umysłowe lub występowanie innego rodzaju zaburzeń powodują, że dana osoba nie jest w stanie kierować swoim postępowaniem - wówczas orzeka się ubezwłasnowolnienie całkowite, bądź też gdy jest w tym zakresie ograniczona i potrzebuje pomocy do prowadzenia swoich spraw – wówczas orzeka się ubezwłasnowolnienie częściowe. Zgodnie z prawem, ubezwłasnowolnić można jedynie osobę fizyczną. Nie istnieje możliwość ubezwłasnowolnienia osoby prawnej. Osoba ubezwłasnowolniona traci zdolność do czynności prawnych. Nie traci jednak zdolności prawnej. Oznacza to, że w dalszym ciągu może być w prawie cywilnym podmiotem praw oraz obowiązków. Poniższa tabela prezentuje liczbę osób ubezwłasnowolnionych, przebywających w Domu Pomocy Społecznej w Nakle nad Notecią na przełomie ostatnich lat.

Tabela 17. Ilość osób ubezwłasnowolnionych w latach 2012-2021

Płeć	Rok	2012	2013	2014	2015	2016	2017	2018	2019	2020	2021
Kobiety		2	1	2	6	7	6	7	7	7	6
Mężczyźni		0	0	1	1	2	2	3	2	2	2
Łącznie		2	1	3	7	9	8	10	9	9	8

Źródło: Sprawozdania kwartalne i roczne MRPiPS; opracowanie DPS Nakło nad Notecią

3.5 Powiatowa Poradnia Psychologiczno-Pedagogiczna

Powiatowa Poradnia Psychologiczno-Pedagogiczna w Nakle nad Notecią z filią w Szubinie oferuje pomoc w zakresie diagnozy, doradztwa, profilaktyki, terapii, która adresowana jest do dzieci, młodzieży, rodziców i nauczycieli szkół, przedszkoli oraz placówek oświatowych z terenu Powiatu Nakielskiego oraz do dzieci nieobjętych formami wychowania przedszkolnego zamieszkujących Powiat Nakielski. Korzystanie z pomocy poradni jest dobrowolne i bezpłatne. Poradnia zapewnia prawo do anonimowości i zachowania tajemnicy. Przyjęcie do tej jednostki następuje po pisemnym zgłoszeniu przez rodzica (prawnego opiekuna dziecka) lub pełnoletniego ucznia. W celu wydania opinii lub orzeczenia konieczne jest złożenie odpowiedniego wniosku.

Zakres danych	Opis
	V. Powiatowa Poradnia Psychologiczno-Pedagogiczna w Nakle nad Notecią
Podstawa prawna działania	<ul style="list-style-type: none"> • Ustawa z dnia 7 września 199r. o systemie oświaty (tj. Dz. U. z 2022r., poz. 2230 ze zm.), • Ustawa z dnia 14 grudnia 2016r. Prawo Oświatowe tj. Dz. U. z 2023r., poz. 900 ze zm.); • Rozporządzenie Ministra Edukacji Narodowej z dnia 1 lutego 2013r. w sprawie szczegółowych zasad działania publicznych poradni psychologiczno-pedagogicznych w tym publicznych poradni specjalistycznych (tj. Dz. U. z 2023r., poz. 2499) • Statut Powiatowej Poradni Psychologiczno-Pedagogicznej w Nakle nad Notecią oraz Filii w Szubinie.
Zakres działania (zadania w zakresie związanym ze zdrowiem psychicznym)	<ul style="list-style-type: none"> • badania i diagnozy dzieci i młodzieży, • terapia pedagogiczna dla uczniów – szczególnie ze specyficznymi trudnościami w nauce, • terapia logopedyczna, • terapia psychologiczna i psychoterapia zaburzeń emocjonalnych dzieci i trudności wychowawczych (indywidualna; grupowa), • zajęcia wspomagające rozwój psychomotoryczny dziecka (zajęcia indywidualne i grupowe), • zajęcia grupowe rozwijające kompetencje emocjonalno–społeczne, • terapia i poradnictwo rodzinne, • trening zastępowania agresji, • poradnictwo w zakresie wyboru szkoły i zawodu, • terapia indywidualna i grupowa dzieci z autyzmem i zespołem Aspergera, • terapia Biofeedback, • grupa wsparcia dla rodziców dzieci z niepełnosprawnościami (w tym z autyzmem) we współpracy ze Stowarzyszeniem Na Rzecz Integracji Społecznej Twój Przyjaciel.
Grupy osób objętych pomocą	<ul style="list-style-type: none"> • dzieci, młodzież, rodzice, • nauczyciele szkół, przedszkoli oraz placówek oświatowych z terenu Powiatu Nakielskiego.
Informacje dodatkowe: <ul style="list-style-type: none"> • realizowane programy, • akcje profilaktyczno-informacyjne, • inne działania 	<p>rozwijanie kompetencji społeczno-emocjonalnych uczniów,</p> <ul style="list-style-type: none"> • wzmacnianie motywacji do nauki i rozwijanie zainteresowań, • dyżury specjalistów Poradni w szkołach ponadpodstawowych (jednodniowe Punkty Konsultacyjne dla młodzieży, rodziców i nauczycieli), • psychiczne wspieranie odporności młodego człowieka, • jak przeciwdziałać wypaleniu zawodowemu, • problemy i zagrożenia – ryzykowne zachowania uczniów (nadużywanie komputera, smartfonów), • jak radzić sobie z emocjami dziecka/nastolatka w aktualnej rzeczywistości z trudnościami adaptacyjnymi dziecka.

3.6 Powiatowy Urząd Pracy

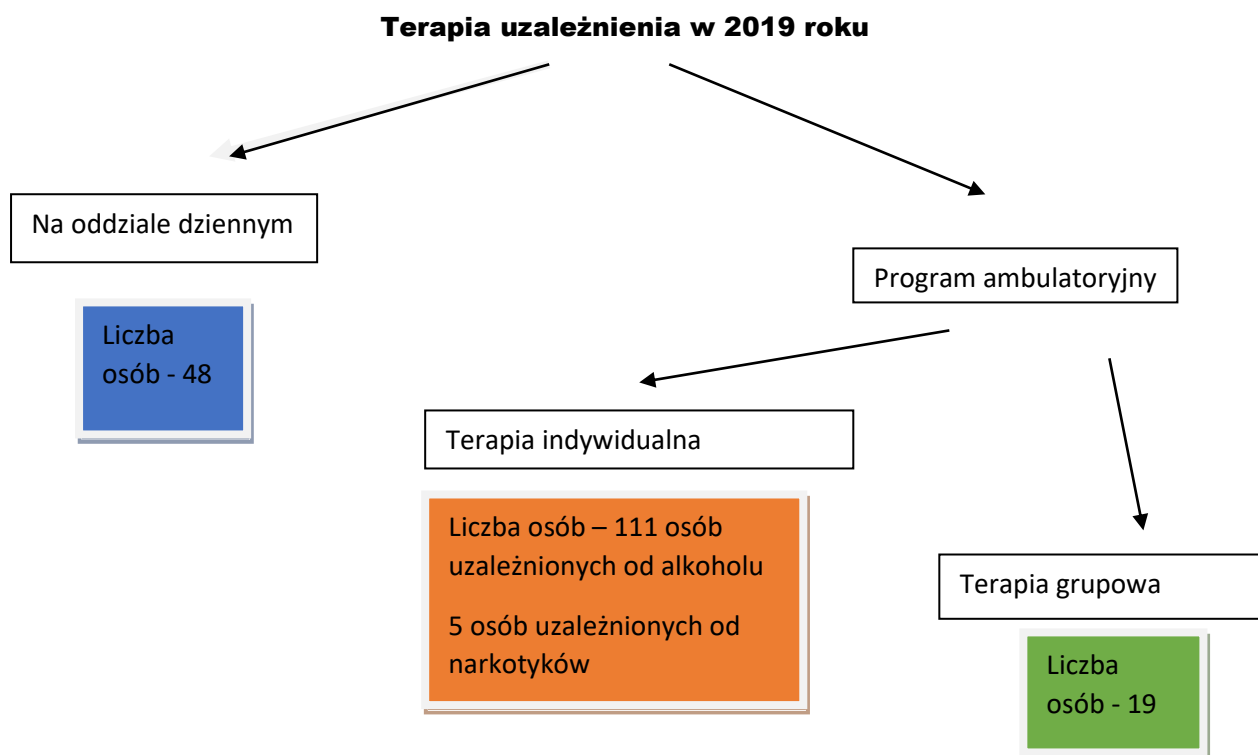
Zakres danych	Opis
	VI. Powiatowy Urząd Pracy w Nakle nad Notecią
Podstawa prawna działania	<ul style="list-style-type: none"> • Ustawa z dnia 20 kwietnia 2004r. o promocji zatrudnienia i instytucjach rynku pracy (tj. Dz. U. z 2023r., poz. 735 ze zm.), • Ustawa z dnia 27 sierpnia 1997r. o rehabilitacji zawodowej i społecznej oraz zatrudnianiu osób niepełnosprawnych (tj. Dz. U. z 2023r., poz. 100 ze zm.).
Zakres działania (zadania w zakresie związanym ze zdrowiem psychicznym)	<ul style="list-style-type: none"> • szkolenia, • staże, • prace interwencyjne, • roboty publiczne, • prace społeczno-użyteczne, • zajęcia aktywizacyjne, • poradnictwo zawodowe indywidualne, • refundacja miejsc pracy ze środków PFRON, • podjęcie działalności gospodarczej, • pośrednictwo pracy, • refundacja części kosztów wynagrodzeń.
Grupy osób objętych pomocą	<ul style="list-style-type: none"> • osoby bezrobotne, • osoby niepełnosprawne.
Informacje dodatkowe: <ul style="list-style-type: none"> • realizowane programy, • akcje profilaktyczno-informacyjne, • inne działania 	<ul style="list-style-type: none"> • wsparcie aktywności zawodowej osób bezrobotnych w powiecie nakielskim, • jednorazowe środki na podjęcie działalności gospodarczej, • refundacje kosztów wyposażenia i/lub doposażenia stanowiska pracy, • aktywizacja osób młodych pozostających bez pracy w Powiecie Nakielskim.

3.7 Ośrodek Terapii Uzależnień Koliber

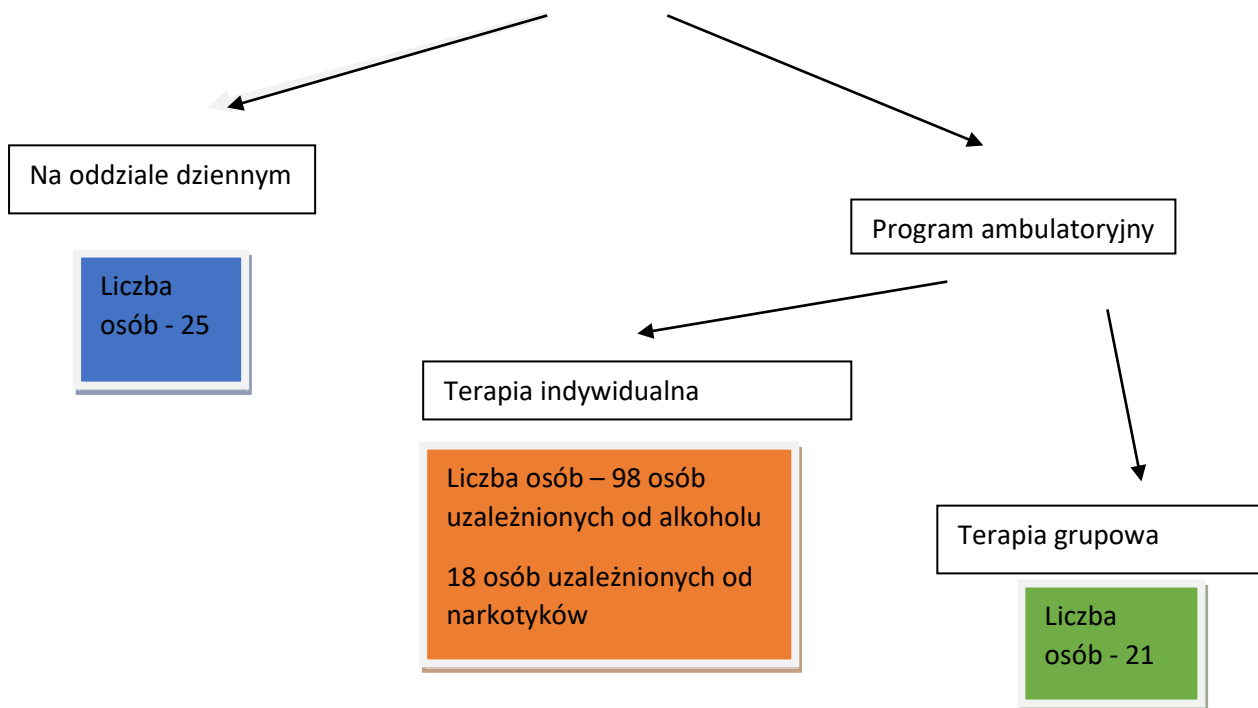
Od 2011 roku na terenie Powiatu Nakielskiego działa Ośrodek Terapii Uzależnień Koliber w Nakle nad Notecią. W Ośrodku tym prowadzona jest terapia dla osób uzależnionych oraz współuzależnionych. Formy leczenia, dostępne w Ośrodku to: leczenie na oddziale dziennym (trwające 8 tygodni) oraz program ambulatoryjny (trwający od 6 do 18 miesięcy). Prowadzone są również szkolenia dla pracowników ośrodków pomocy społecznej, kuratorów, policjantów, nauczycieli, członków GKRPA, udzielających koncesji na sprzedaż alkoholu oraz dla innych zainteresowanych osób i grup zawodowych. Ośrodek Koliber prowadzi również zajęcia w swojej Filii w Szubinie.

Zakres danych	Opis
	VII. Ośrodek Terapii Uzależnień Koliber
Podstawa prawna działania	<ul style="list-style-type: none"> • działalność gospodarcza.
Zakres działania (zadania w zakresie związanym ze zdrowiem psychicznym)	<ul style="list-style-type: none"> • terapia uzależniania, indywidualna, grupowa oraz konsultacje z lekarzem psychiatrą, terapia współuzależnienia, • terapia DDA, • psychoterapia indywidualna oraz grupowa, • psychoterapia grupowa w ramach oddziału dziennego.
Grupy osób objętych pomocą	<ul style="list-style-type: none"> • osoby uzależnione i członkowie rodzin.
Informacje dodatkowe: <ul style="list-style-type: none"> • realizowane programy, • akcje profilaktyczno-informacyjne, • inne działania 	<ul style="list-style-type: none"> • motywowanie i informowanie o możliwości podjęcia leczenia, • udzielanie pomocy osobom współuzależnionym (członkom rodzin, bliskim, pozostającym w bezpośrednich interakcjach z osobą uzależnioną), • rozpoznawanie zjawiska przemocy domowej, udzielanie stosownego wsparcia i informacji o możliwości uzyskania pomocy i jej powstrzymania, • inicjowanie interwencji w przypadku diagnozy przemocy domowej, • gromadzenie aktualnych informacji na temat dostępnych miejsc i kompetencji poszczególnych służb i instytucji które mogą włączyć się w systemową i długofalową pomoc.

Poniższe rysunki prezentują liczbę osób korzystających z terapii uzależnienia w Ośrodku Terapii Uzależnień Koliber w latach 2019-2021.



Terapia uzależnienia w 2020 roku



Terapia uzależnienia w 2021 roku

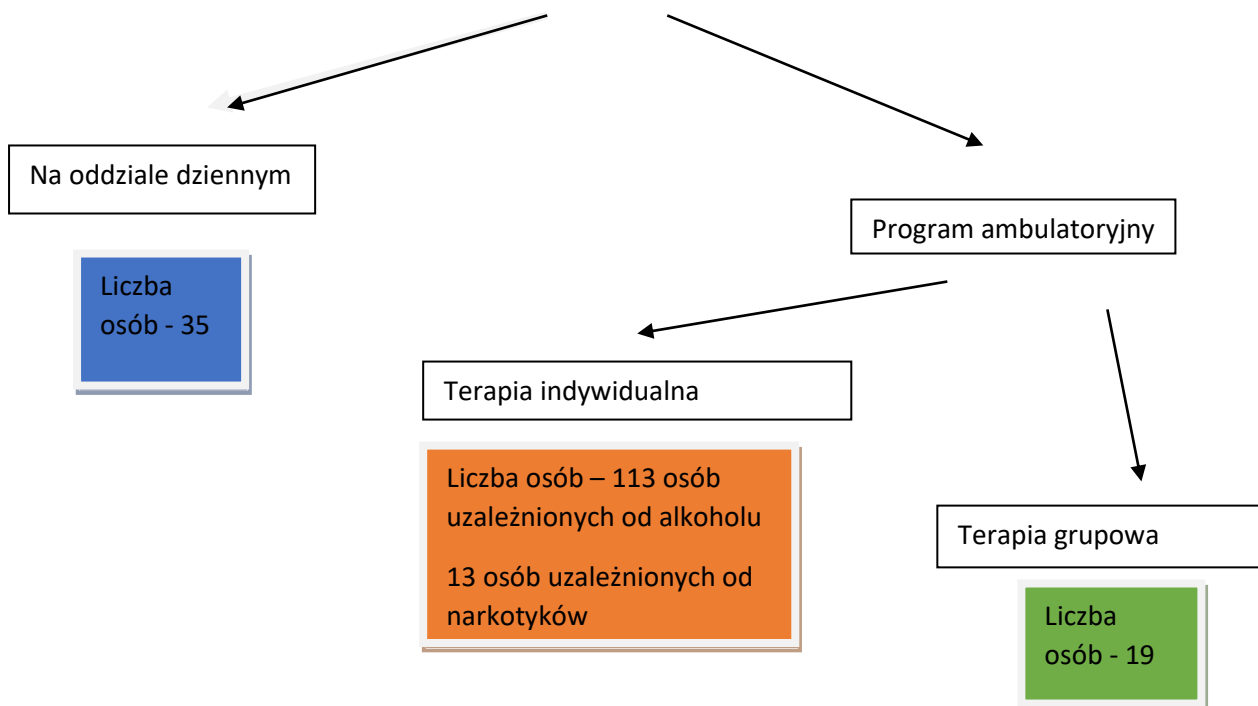


Tabela 18. Liczba osób korzystających z terapii DDA w latach 2019-2021

Liczba osób korzystających z terapii DDA		2019r.	2020r.	2021r.
	Psychoterapia indywidualna	17	8	11
	Psychoterapia grupowa	6	4	7

Źródło: Opracowanie własne na podstawie danych z Ośrodka Terapii Uzależnień w Nakle nad Notecią

Tabela 19. Liczba osób korzystających z terapii współuzależnienia w latach 2019-2021

Liczba osób korzystających z terapii współuzależnienia		2019r.	2020r.	2021r.
	Psychoterapia indywidualna	36	12	15
	Psychoterapia grupowa	7	4	9

Źródło: Opracowanie własne na podstawie danych z Ośrodka Terapii Uzależnień w Nakle nad Notecią

4. Cele i zadania Powiatowego Programu Ochrony Zdrowia Psychicznego

Realizując zapisy Programu dąży się do zapewnienia osobom z zaburzeniami psychicznymi jak najlepszej opieki, która będzie odpowiednia do ich potrzeb. Jednym z założeń jest również zapobieganie stygmatyzacji i dyskryminacji takich osób poprzez opracowanie zasad przedstawiania osób z zaburzeniami psychicznymi w mediach oraz wdrażanie działań informacyjno-edukacyjnych dotyczących poszanowania praw osób z zaburzeniami psychicznymi.

Celem głównym Powiatowego Programu Ochrony Zdrowia Psychicznego na lata 2023-2030 jest promocja zdrowia psychicznego i zapobieganie zaburzeniom psychicznym. Bardzo istotne jest również zapewnienie osobom z zaburzeniami psychicznymi wszechstronnej i powszechnie dostępnej opieki zdrowotnej oraz innych form opieki i pomocy niezbędnych do życia w środowisku rodzinnym i społecznym.

Do celów szczegółowych należy:

- upowszechnienie wiedzy na temat zdrowia psychicznego,
- kształtowanie zachowań i stylów życia korzystnych dla zdrowia psychicznego,
- rozwijanie umiejętności radzenia sobie w sytuacjach zagrażających zdrowiu psychicznemu,
- zapobieganie zaburzeniom psychicznym,
- zwiększenie integracji społecznej osób z zaburzeniami psychicznymi,
- organizacja systemu poradnictwa i pomocy w stanach kryzysu psychicznego,
- upowszechnienie środowiskowego modelu psychiatrycznej opieki zdrowotnej,

- zwiększenia dostępności i zmniejszenia nierówności w dostępie do różnych form środowiskowej psychiatrycznej opieki zdrowotnej, w tym zwłaszcza form niezbędnych do tworzenia centrów zdrowia psychicznego:
 - leczenia ambulatoryjnego,
 - leczenia w zespołach środowiskowych,
 - leczenia w oddziałach dziennych,
 - leczenia w oddziałach psychiatrycznych w szpitalach ogólnych, dla dzieci, młodzieży i dorosłych,
- upowszechnienie zróżnicowanych form pomocy i oparcia społecznego,
- aktywizacja zawodowa osób z zaburzeniami psychicznymi.

W związku z powyższymi zapisami, zadaniem przypisanym do podstawowych założeń Programu jest:

- ustalenie priorytetów promocji zdrowia psychicznego,
- realizacja lokalnych programów promocji zdrowia psychicznego,
- realizacja programów zapobiegania przemocy w rodzinie, w szkole i w środowisku lokalnym z uwzględnieniem istniejących regulacji prawnych,
- realizacja lokalnych programów informacyjno-edukacyjnych sprzyjających postawom zrozumienia i akceptacji oraz przeciwdziałających dyskryminacji wobec osób z zaburzeniami psychicznymi,
- tworzenie lokalnych ośrodków (punktów) pomocy kryzysowej oferujących poradnictwo i pomoc w stanach kryzysu zagrażającego zdrowiu psychicznemu,
- poszerzenie, zróżnicowanie i unowocześnianie pomocy i oparcia społecznego dla osób z zaburzeniami psychicznymi, w zakresie pomocy: bytowej, mieszkaniowej, stacjonarnej, samopomocy środowiskowej,
- opracowanie i realizacja lokalnego programu rozwoju zróżnicowanych form wspieranego zatrudnienia i przedsiębiorczości społecznej dostosowanych do potrzeb osób z zaburzeniami psychicznymi,
- zwiększanie dostępności rehabilitacji zawodowej, organizacja poradnictwa zawodowego i szkoleń zawodowych dla osób z zaburzeniami psychicznymi,
- zwiększenie udziału zagadnień zatrudnienia osób z zaburzeniami psychicznymi w działalności powiatowych urzędów pracy.

Nowy Szpital w Nakle i Szubinie składał wnioski o przyznanie środków pieniężnych niezbędnych do uruchomienia Centrum Zdrowia Psychicznego, jednakże takich środków nie otrzymał. Szpital w Nakle i Szubinie w trakcie trwania Powiatowego Programu Zdrowia Psychicznego na lata 2023-2030 nadal

będzie podejmował starania niezbędne do uzyskania środków potrzebnych do uruchomienia Centrum Zdrowia Psychicznego, a w przypadku przyznania takich środków Program zostanie poszerzony o działalność Centrum Zdrowia Psychicznego.

4.1. Analiza SWOT

Przeprowadzając analizę SWOT, określono mocne i słabe strony oraz szanse i zagrożenia w realizacji programu. Analiza dokonana została w odniesieniu globalnym (zewnętrznym) oraz lokalnym (wewnętrznym). Uwzględnione zostały elementy organizacyjne, finansowe oraz zasoby ludzkie. Zestawienie to będzie również podstawą do określenia ryzyka w realizacji Programu oraz reakcji na to ryzyko. Analiza ma określić dostępność do świadczeń, leczenia, opieki i potrzeb osób z zaburzeniami psychicznymi na terenie Powiatu Nakielskiego.

Mocne strony	Słabe strony
<ul style="list-style-type: none"> • zadania bezpośrednio związane z programem pracy instytucji realizujących zadania programowe, • wiedza i doświadczenie pracowników realizujących zadania w zakresie ochrony zdrowia, • dysponowanie niezbędnym miejscem i środkami technicznymi do realizacji zadań, • otwartość zespołu na podejmowanie nowych wyzwań, • chęć poszerzania kontaktów i współpracy z innymi jednostkami zajmującymi się realizacją podobnych zadań, • funkcjonowanie organizacji pozarządowych, działających na rzecz osób niepełnosprawnych, • dostępność usług pomocy społecznej, • dostęp do zajęć profilaktycznych i terapeutycznych, • podnoszenie kwalifikacji zawodowych przez osoby pracujące z osobami niepełnosprawnymi, • aktywizacja zawodowa i społeczna osób niepełnosprawnych, • dofinansowanie zajęć w zakresie sportu, rekreacji i turystyki, • współpraca, przepływ informacji i wymiana doświadczeń między instytucjami zajmującymi się problematyką osób niepełnosprawnych. 	<ul style="list-style-type: none"> • ograniczenia ilościowe beneficjentów, do których kadra jednostek pomocy społecznej jest w stanie dotrzeć, • ograniczenia czasowe przedsięwzięć w zakresie zdrowia psychicznego ze względu na realizację innych zadań przewidzianych dla placówek realizujących program, • niska liczebność kadry zaangażowanych instytucji, • mała liczba dostępnych miejsc zatrudnienia, • mała liczba Zakładów Pracy Chronionej, • brak Zakładu Aktywności Zawodowej, • ubóstwo osób niepełnosprawnych, • ograniczony dostęp do usług medycznych, • mała liczba wolontariuszy, • niedostateczna ilość środków finansowych na działalność statutową jednostek zajmujących się zdrowiem psychicznym , • zbyt późna wykrywalność zaburzeń psychicznych.
Szanse	Zagrożenia
<ul style="list-style-type: none"> • wykorzystanie promocji, edukacji i informacji na temat zdrowia psychicznego również do 	<ul style="list-style-type: none"> • brak precyzyjnych ustawowych reguł finansowania realizacji zadań programu,

<p>promocji placówek zajmujących się realizacją programu,</p> <ul style="list-style-type: none"> • zwiększenie integracji między jednostkami realizującymi zadania programowe, • zwiększenie i utrwalenie doświadczeń w obszarze promocji zdrowia psychicznego poprzez nawiązanie kontaktów z innymi środowiskami, • większy dostęp do informacji, • podnoszenie kwalifikacji zawodowych poprzez szkolenia, • pozytywny stosunek dzieci i młodzieży do osób z zaburzeniami psychicznymi, • przełamanie stereotypów panujących w społeczeństwie, • rozwój wolontariatu, • aktywny udział organizacji pozarządowych w realizacji przedsięwzięć z zakresu zdrowia psychicznego, • pozyskanie środków z Funduszy Europejskich., • zmniejszające się bezrobocie wśród mieszkańców Powiatu Nakielskiego. 	<ul style="list-style-type: none"> • niewłaściwy wolumen środków pieniężnych kierowanych na finansowanie opieki zdrowotnej, • zubożenie społeczeństwa, • negatywne nastawienie społeczeństwa do osób zagrożonych marginalizacją, • bierna postawa wobec osób z zaburzeniami psychicznymi, • stereotypy panujące w społeczeństwie, • niewielka i niestabilna chęć do zmiany negatywnych postaw wobec osób wykluczonych społecznie.
--	---

5. Podsumowanie, monitoring i ewaluacja

Zgodnie z art. 2 ust. 4 pkt 1 ustawy z dnia 19 sierpnia 1994 r. o ochronie zdrowia psychicznego (tj. Dz. U. z 2022r., poz. 2123 ze zm.), prowadzenie działań określonych w Narodowym Programie Ochrony Zdrowia Psychicznego należy do zadań własnych samorządów województw, powiatów i gmin. Program został opracowany przez Powiatowe Centrum Pomocy Rodzinie w Nakle nad Notecią we współpracy Nowego Szpitala w Nakle i Szubinie, Domu Pomocy Społecznej w Nakle nad Notecią, Środowiskowego Domu Samopomocy w Paterku, Powiatowego Urzędu Pracy w Nakle nad Notecią, Ośrodka Terapii Uzależnień „Koliber”, Zespołu Kuratorskiej Służby Sądowej w Nakle nad Notecią, Komendy Powiatowej Policji w Nakle nad Notecią, Powiatowej Stacji Sanitarno-Epidemiologicznej w Nakle nad Notecią, Poradni Psychologiczno-Pedagogicznej w Nakle nad Notecią, Starostwa Powiatowego w Nakle nad Notecią. Dokument określa także cele oraz sposoby ich realizacji służące poprawie sytuacji osób z zaburzeniami psychicznymi. Program stanowi narzędzie wsparcia dla realizacji działań w zakresie psychiatrii, których celem nadrzędnym jest wielostronna opieka nad osobami chorymi psychicznie oraz działań zapobiegających zaburzeniom psychicznym.

Monitoring i ewaluacja zapisów programowych polegają na systematycznej ocenie realizowanych działań oraz modyfikacji kierunków działania w przypadku istotnych zmian społecznych, które mogą pojawić się poprzez zmianę regulacji prawnych czy też narastanie poszczególnych dolegliwości z zakresu zdrowia psychicznego, a dotyczących poszczególnych grup społecznych. Całościowa ocena

wymaga odpowiedzi na pytania o zgodność ocenianej polityki z przyjętymi wartościami i zasadami. Ewaluacja jest działalnością z natury normatywną, gdyż z jednej strony wykorzystuje się w niej istniejące normy, z drugiej zaś w jej wyniku mogą pojawić się propozycje wprowadzenia nowych norm i procedur. Jest także działalnością instrumentalną, ponieważ jej podstawowym celem jest dostarczenie podmiotom polityki społecznej praktycznej wiedzy potrzebnej przy podejmowaniu decyzji. W świetle powyższych ustaleń, ochronę zdrowia psychicznego należy traktować jako jedną z najważniejszych kwestii zdrowia publicznego.

Wykaz tabel:

Tabela 1. Ilość i rodzaj orzeczeń wydanych w latach 2019-2021	7
Tabela 2. Liczba orzeczeń o niepełnosprawności ze względu na symbol przyczyny niepełnosprawności w latach 2018-2021	9
Tabela 3. Przeprowadzone działania mające wpływ na ocenę stanu zdrowia psychicznego mieszkańców Powiatu Nakielskiego	10
Tabela 4. Ogólna liczba porad w poradni zdrowia psychicznego w Powiecie Nakielskim w latach 2019-2021	12
Tabela 5. Liczba porad udzielonych osobom z zaburzeniami psychicznymi bez uzależnień	13
Tabela 6. Liczba osób objętych opieką poradni leczenia uzależnień z Powiatu Nakielskiego	13
Tabela 7. Liczba osób objętych opieką poradni leczenia uzależnień z Powiatu Nakielskiego (2019) ...	14
Tabela 8. Liczba osób objętych opieką poradni leczenia uzależnień z Powiatu Nakielskiego (2020) ...	14
Tabela 9. Liczba osób objętych opieką poradni leczenia uzależnień z Powiatu Nakielskiego (2021) ...	14
Tabela 10. Podejmowane działania przez Zespół Kuratorskiej Służby Sądowej w celu ochrony zdrowia psychicznego w Powiecie Nakielskim	16
Tabela 11. Podejmowane działania przez funkcjonariuszy Komendy Policji w Nakle nad Notecią w celu ochrony zdrowia psychicznego w Powiecie Nakielskim	17-19
Tabela 12. Liczba zgonów w wyniku samobójstwa oraz liczba prób samobójczych wśród kobiet i mężczyzn w Powiecie Nakielskim w latach 2019-2021	20
Tabela 13. Liczba zgonów w wyniku samobójstwa oraz liczba prób samobójczych z podziałem na wiek w Powiecie Nakielskim w latach 2019-2021	21
Tabela 14. Informacja o ilości udzielonych porad w Punkcie Interwencji Kryzysowej w Nakle nad Notecią w latach 2020 – 2022	24
Tabela 15. Dofinansowanie kosztów działania warsztatów terapii zajęciowej w latach 2019-2021 ...	25
Tabela 16. Liczba uczestników ze względu na rodzaj niepełnosprawności w latach 2018-2021	27
Tabela 17. Ilość osób ubezwłasnowolnionych w latach 2012-2021	29
Tabela 18. Liczba osób korzystających z terapii DDA w latach 2019-2021	34
Tabela 19. Liczba osób korzystających z terapii współuzależnienia w latach 2019-2021	34

Wykaz wykresów:

Wykresy – Procentowy udział orzeczeń ze stopniem niepełnosprawności z symbolami przyczyny niepełnosprawności: 01-U, 02-P, 12-C w orzeczeniach ogółem wydanych przez Powiatowy Zespół do Spraw Orzekania o Niepełnosprawności w Nakle nad Notecią w latach 2019, 2020, 2021 7-8

Wykres – Procentowy udział orzeczeń z symbolami przyczyny niepełnosprawności: 01-U, 02-P, 12-C w orzeczeniach ogółem wydanych przez Powiatowy Zespół ds. Orzekania o Niepełnosprawności w Nakle nad Notecią (osoby do 16 roku życia) w latach – 2018-2021	9
Wykres prezentujący ogólną liczbę porad udzielonych osobom będącym pod opieką poradni zdrowia psychicznego w Powiecie Nakielskim w latach 2019-2021 (Poradnia Zdrowia Psychicznego Grupy Nowy Szpital w Nakle i Szubinie)	15

Wykaz rysunków:

Rysunki - Liczba osób korzystających z terapii uzależnienia w Ośrodku Terapii Uzależnień Koliber w latach 2019, 2020, 2021	32-33
--	-------

UZASADNIENIE

Przyjęcie „Powiatowego Programu Ochrony Zdrowia Psychicznego na lata 2023-2030” dla powiatu nakielskiego wynika z zapisów Rozporządzenia Rady Ministrów z dnia 30 października 2023 r. w sprawie Narodowego Programu Ochrony Zdrowia Psychicznego na lata 2023-2030.

Podjęcie niniejszej uchwały jest w pełni uzasadnione.